

SÉANCE D'ACCUEIL
COMPLÉMENTS DE
FORMATION

BIENVENUE
AU
SERVICE D'APPUI À
LA FORMATION
INTERDISCIPLINAIRE
ET À LA RÉUSSITE
ÉTUDIANTE
(SAFIRE)



Nadège Brulé 20 août 2024



DÉROULEMENT DE LA PRÉSENTATION



1. Ambassadrice des Services à la vie étudiante
2. Le programme
 - Choix de cours
 - Charge de travail
 - Ressources d'appui
 - Évaluations et normes de succès
 - Dates à retenir

**Note: Partout où il est question d'informations réglementaires, le Règlement des études de premier cycle (RÉPC) a préséance sur toute information présentée ici par écrit ou verbalement. Les étudiants sont invités à prendre connaissance du Règlement sur le site du secrétariat général de l'Université :*

<https://secretariatgeneral.umontreal.ca/accueil>

PROGRAMME COMPLÉMENTS DE FORMATION

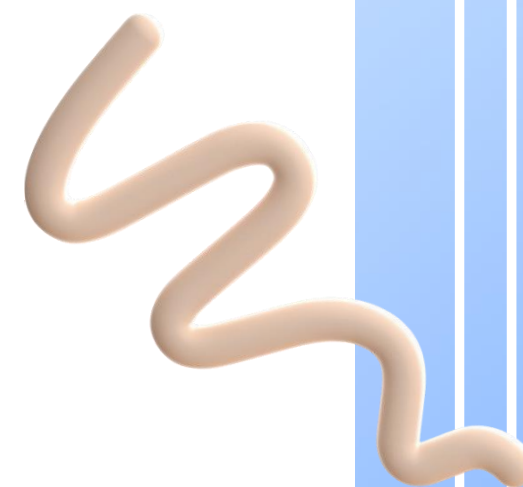
Conditions d'admission

- Être détenteur d'un diplôme d'études collégiales (ou l'équivalent).
- Attester d'une connaissance de la langue française par:
 - l'épreuve uniforme de français du collégial;
 - [un test de français accepté par l'Université de Montréal.](#)



PROGRAMME COMPLÉMENTS DE FORMATION

- Offre les préalables (cours de niveau préuniversitaire) permettant l'admission à un programme universitaire;
- Programme non sanctionné par un diplôme;
- Programme assujetti au Règlement des études de 1er cycle;
- Le nombre de cours suivi est en fonction des préalables du programme universitaire visé.



COMPLÉMENTS DE FORMATION

LES CHOIX DE COURS SONT EN
FONCTION DU PROGRAMME
UNIVERSITAIRE VISÉ



Université de Montréal | Faculté des arts et des sciences
Service d'appui à la formation interdisciplinaire et à la réussite étudiante (SAFIRE)

Répertoire Facultés Bibliothèques Plan campus Connexion Rechercher
Ce site Tout UdeM

LE SAFIRE PROGRAMMES ET COURS RÉUSSITE ET RESSOURCES BOURSES ET FINANCEMENT FOIRE AUX QUESTIONS VOUS ÊTES...

Vous êtes

- Futur étudiant ou étudiante
- En études libres
- Étudiant ou étudiante
- Chargée ou chargé de cours
- Membre du personnel
- Conseiller en orientation et information
- Conseiller en orientation
- Donateur
- Étudiant ou étudiante en échange

Profite de la vie de campus avec les événements de la Faculté

Obtenez l'aide de nos conseillers et conseillères

Mesures d'accommodement aux examens

Préalables par programme pour l'admission à l'UdeM

Service gratuit de tutorat en groupe

Pour une expérience étudiante unique!

Mentorat linguistique

CHOIX DE COURS

Cours À OPTION:

- **0-33 crédits maximum**
- **résultats sont contributifs à la moyenne cumulative.**

Cours AU CHOIX (0-6 crédits maximum):

- **cours de niveau universitaire;**
- **résultats contributifs à la moyenne cumulative.**

Cours HORS PROGRAMME (0-6 crédits maximum) :

- **cours de niveau universitaire;**
- **résultats NON contributifs à la moyenne cumulative.**

Bloc 74A **option – min. 0 cr. Max. 6 cr.**

BIO 1953 Origine de la diversité du vivant

BIO 1954 La cellule et l'uniformité du vivant

Bloc 74B **option – min. 0 cr. Max. 6 cr.**

CHM 1963 Chimie générale

CHM 1982 Chimie organique

Bloc 74C **option – min. 0 cr. Max. 9 cr.**

MAT1903 Calcul différentiel

MAT1905 Algèbre vectorielle et linéaire

MAT 1923 Calcul intégral

Bloc 74D **option – min. 0 cr. Max. 6 cr.**

PHY1901 Mécanique et physique moderne

PHY1902 Électricité et optique

Bloc 74E **option – min. 0 cr. Max. 3 cr.**

PSY1901 Introduction à la psychologie

Bloc 74F **option – min. 0 cr. Max. 3 cr.**

STT1901 Statistique pour sciences sociales

STT1903 Initiation à la Statistique

Bloc 74Z **choix– min. 0 cr. Max. 6 cr.**



TEST DE MATHÉMATIQUES



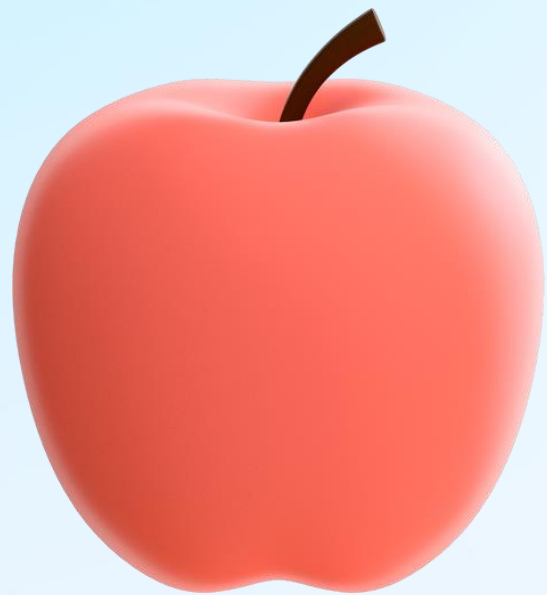
- S'adresse principalement aux étudiants qui envisagent de s'inscrire au cours MAT 1903 ou au cours PHY 1901.
- Permet de déterminer si vous maîtrisez les notions vous permettant de réussir les cours MAT 1903 et PHY 1901.
- Si tel n'est pas le cas, vous pouvez suivre le cours de mise à niveau MAT 1901 - compléments de mathématiques (hors-prog.).

Information sur la [page d'accueil du SAFIRE](#)



CHOIX DE COURS ET INSCRIPTION DANS SYNCHRO

1. Rendez-vous sur la page [Compléments de formation](#)
2. Cliquez ici:



Ressources nouveaux étudiants

Cours et cheminement :

- Offre de cours du programme

Inscription aux cours :

- Capsule d'aide pour vous inscrire facilement à vos cours

Séance d'accueil et d'information :

- Présentation de la séance d'information pour les nouveaux admis (décembre 2023)
- Présentation sur le Règlement des études de 1er cycle (septembre 2023)

CHARGE DE TRAVAIL

Un statut d'études à temps plein ou à temps partiel représente:

- Temps plein : minimum 12 crédits
 - Prêts et bourses (sauf exceptions)
 - Permis d'études (étudiants internationaux)
- Temps partiel : moins de 12 crédits



CHARGE DE TRAVAIL

**La charge de travail hebdomadaire (cours de 3 crédits)
représente:**

3 heures/semaine en classe (théorie);

1 ou 2 heures de travaux pratiques (MAT – CHM – PHY);

travail individuel (6 heures);

chaque cours : 9 heures / sem. en moyenne.

Donc, par exemple:

4 cours : 36 heures/semaine;

5 cours : 45 heures/semaine.

ÉVALUATION ET NORMES DE SUCCÈS

POURCENTAGE	NOTATION LITTÉRALE	NOTATION NUMÉRIQUE	COMMENTAIRE
90 - 100	A+	4,3	Excellent
85 - 89	A	4,0	
80 - 84	A-	3,7	
77 - 79	B+	3,3	Très bon
73 - 76	B	3,0	
70 - 72	B-	2,7	
65 - 69	C+	2,3	Bon
60 - 64	C	2,0 ^(a)	
57 - 59	C-	1,7	
54 - 56	D+	1,3	Passable
50 - 53	D	1,0 ^(b)	
35 - 49	E	0,5	Échec
0 - 34	F	0,0	
	F*	0,0	Échec par absence

(a) Note de passage dans un programme.

(b) Note de passage dans un cours.



ÉVALUATION ET NORMES DE SUCCÈS

Cote de rendement collégiale (CRC)

L'admission à certains programmes requiert une cote de rendement minimale (seuil). Par exemple, tous les candidats ayant une CRC de 22,0 sont admis au baccalauréat en physique.

D'autres programmes qu'on qualifie de « contingenté » comportent un nombre limité de places et le site des admissions indique la CRC du dernier candidat admis (ex. : baccalauréat en neurosciences)

Admission
Faculté des arts et des sciences

Baccalauréat en physique

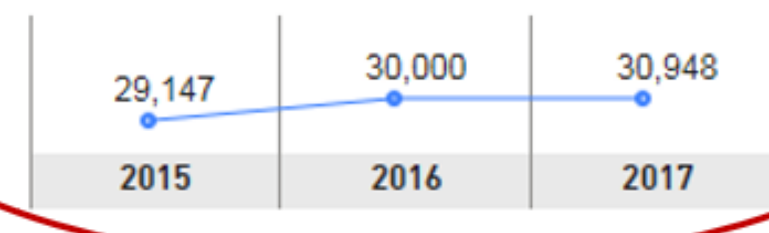
1^{er} cycle 1-200-1-0



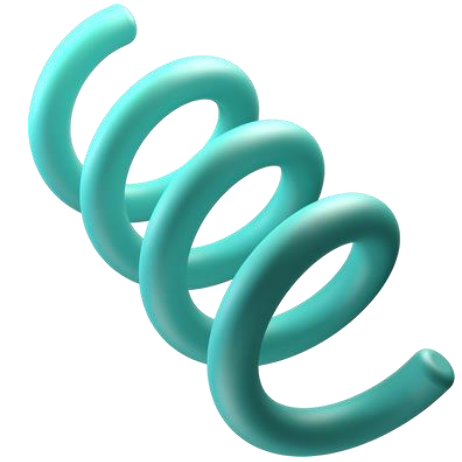
Cote de rendement collégiale (cote R) minimale : 22

NUMÉRO	1-530-1-0
CYCLE	1 ^{er} cycle
TYPE	Baccalauréat ès sciences
CRÉDITS	90 crédits
DURÉE	3 ans

COTE DE RENDEMENT COLLÉGIALE (COTE R)



ÉVALUATION ET NORMES DE SUCCÈS



Cote de rendement universitaire (CRU)

- La CRU est un indice de positionnement d'un étudiant par rapport à ses pairs.
- La CRU permet au service de l'admission d'évaluer l'admissibilité à un programme contingenté.
- L'étudiant ayant suivi des cours au CÉGEP a une cote de rendement collégiale (CRC) utilisée par le service de l'admission.
- Tout cours suivi à l'UdeM contribue à raison de 2% par crédit à la CRU éliminant graduellement le prorata de la cote de rendement collégiale le cas échéant.

RESSOURCES D'APPUI

Le Safire offre un service gratuit de tutorat en groupe pour les matières scientifiques

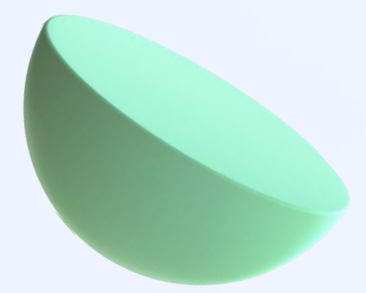
Le tutorat vise à fournir un accompagnement en chimie, mathématiques, physique et sciences biologiques.

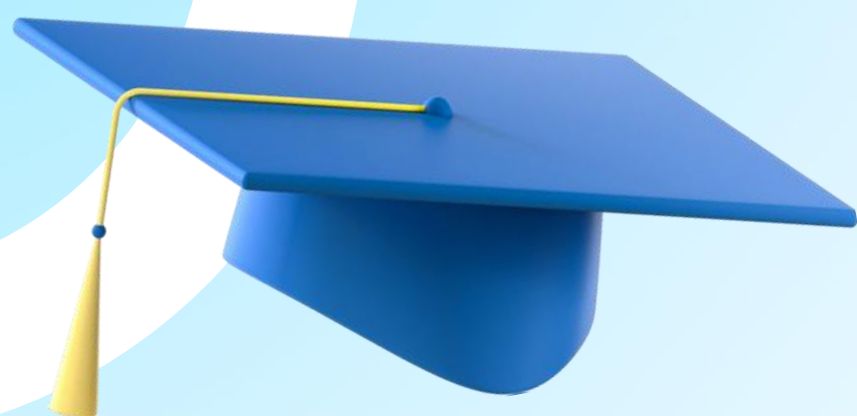
Pour toute information relative à ce service, nous vous invitons à visiter la [page Web du tutorat](#).



RESSOURCES D'APPUI

- **SERVICES À LA VIE ÉTUDIANTE**
 - **Aide financière et bourses**
 - **Soutien à l'apprentissage**
 - **Services de santé et de soutien psychologique**
 - **Information scolaire et professionnelle et orientation**
 - **Soutien aux étudiants en situation de handicap (SESH)**
- **Communauté étudiante internationale**
 - **UdeM international**
 - **Soutien à la communauté étudiante internationale**
- **Soutien en français**
 - **UdeM français**
 - **Formations d'appoint en français**





Règles à respecter lors des examens

Retard toléré : maximum d'une heure

- Aucun temps supplémentaire n'est accordé.

Lorsque vous prenez possession de l'examen, aucun avis d'absence n'est ensuite recevable.

Aucune sortie de salle n'est autorisée durant la première heure d'examen

*****Attention*****

Le jour et l'heure de l'examen peuvent différer de celles des séances de cours.



Absence à un examen intra

1. Absence avec pièce justificative

1. Remplir le **formulaire d'Avis d'absence à une évaluation** (CHE_Absence_Évaluation_V02) dans [Synchro](#).
2. **Une pièce justificative** (ex. billet médical) doit accompagner le formulaire.
3. Le tout doit être complété et soumis au plus tard **dans les 7 jours suivant l'examen**.

2. Absence en remplissant une déclaration sur l'honneur

Une seule fois par trimestre, il est possible de faire une déclaration sur l'honneur pour une absence de courte durée seulement (maximum 3 jours consécutifs), sans obligation de soumettre un document justificatif. Toutefois, vous devez avoir une raison valable (ex. maladie) de vous absenter.

1. Remplir le **formulaire d'Avis d'absence à une évaluation** (CHE_Absence_Évaluation_V02) dans [Synchro](#).
2. Le tout doit être complété et soumis au plus tard **dans les 7 jours suivant l'examen**.

Qu'arrive-t-il ensuite?

La note de l'examen intra pourra être reportée sur l'examen final. Sachez que cela implique un examen final qui pourrait ainsi valoir 100% de la notation du cours concerné.

★ Pour savoir comment remplir un formulaire, nous vous invitons à visionner cette capsule d'aide:
<https://udemontreal.sharepoint.com/sites/REGIS/Documents/Aide-Centre-Etudiant/remplir-un-formulaire.mp4>

Absence à un examen final

1. Absence avec pièce justificative

1. Remplir le **formulaire d'Avis d'absence à une évaluation** (CHE_Absence_Évaluation_V02) dans [Synchro](#).
2. **Une pièce justificative** (ex. billet médical) doit accompagner le formulaire.
3. Le tout doit être complété et soumis au plus tard **dans les 7 jours suivant l'examen**.

2. Absence en remplissant une déclaration sur l'honneur

Une seule fois par trimestre, il est possible de faire une déclaration sur l'honneur pour une absence de courte durée seulement (maximum 3 jours consécutifs), sans obligation de soumettre un document justificatif. Toutefois, vous devez avoir une raison valable (ex. maladie) de vous absenter.

1. Remplir le **formulaire d'Avis d'absence à une évaluation** (CHE_Absence_Évaluation_V02) dans [Synchro](#).
2. Le tout doit être complété et soumis au plus tard **dans les 7 jours suivant l'examen**.

3. J'ai un conflit d'horaire, que faire?

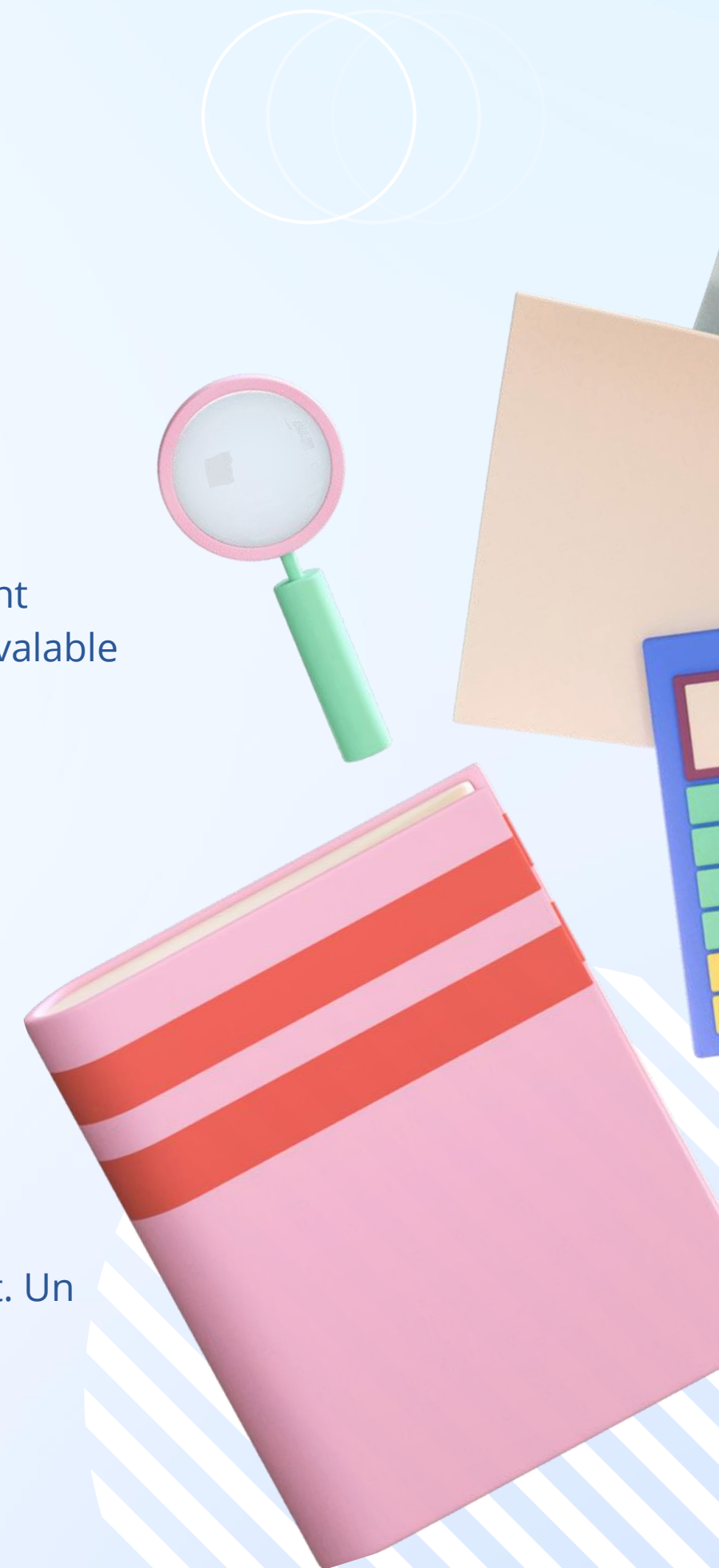
- a) J'ai un conflit d'horaire entre 2 examens: Il est possible de faire une demande d'examen différé pour l'un des deux examens, en remplissant le [Formulaire d'avis d'absence à un examen](#).
- b) J'ai un conflit d'horaire entre un cours et un examen: Dans ce cas-ci, la présence à une évaluation doit toujours être priorisée.

Qu'arrive-t-il ensuite?

Si votre avis d'absence est accepté, un examen différé sera accordé. Ceci implique que l'examen est remis au trimestre suivant. Un examen différé ne peut être remis encore une fois. Dans le cas d'une absence justifiée, alors un abandon s'applique.



Pour savoir comment remplir un formulaire, nous vous invitons à visionner cette capsule d'aide:
<https://udemontreal.sharepoint.com/sites/REGIS/Documents/Aide-Centre-Etudiant/remplir-un-formulaire.mp4>



Dates à retenir

PAIEMENTS DES FRAIS DE SCOLARITÉ



Automne : 15 octobre
Hiver : 15 février
Été : 15 juin

Études

[Rechercher programmes d'études](#)
[Afficher votre horaire cours](#)
[Ajouter un cours](#)
[Afficher votre spécialisation](#)

Rechercher votre historique cour. [dropdown] [arrow]

Dates limites **URL** [Légende de l'horaire](#)

Vous devez 1 243.77.

	Cours	Horaire
[icon]	ANT 1902-A TH (3000)	Lu 16:00 - 18:59 B-0325 Pav. 3200 J.-Brillant
[icon]	FRA 1903-A TH (2762)	Je 16:00 - 18:59 B-4260 Pav. 3200 J.-Brillant
[icon]	IFT 1901-A PRA (1354)	Lu 10:30 - 12:29 S-118 Pav. Roger-Gaudry

[horaire hebdo.](#)

Finances

[Afficher votre compte](#)
[Interroger votre compte](#)
[Fiche financière](#)
[Fichier aide financière](#)

Autres [dropdown] [arrow]

Financier

Vous devez 1 243.77.

- Solde: 1 243.77
- N/A: 0.00

Votre matricule [redacted] doit obligatoirement être indiqué lors du paiement des droits de scolarité

RECHERCHE C

Blocages
Aucun blocage

À faire
Aucune chose à faire

Dates inscription

Période d'inscription:
Vous pourrez vous inscrire pour la session Hiver 2018 Session révisée le 2017 avril 6 à 00:00

Étudier à l'UdeM

[Programmes d'études](#)
[Studium](#)
[International](#)

Service aux études

Dates à retenir - Automne 2024

MODIFICATION DE CHOIX DE COURS/
ANNULATION DE COURS SANS FRAIS



Date limite : le **18 septembre 2024** (majorité des cours)

Avant cette date :

- Il est possible d'annuler un cours.
- Le cours est retiré du dossier.
- Aucun frais de scolarité n'est à acquitter.

Après cette date :

- Il n'est plus possible d'annuler le cours ou changer de section.
- Les frais de scolarité doivent être acquittés.

Dates à retenir - Automne 2024

ABANDON DE COURS AVEC FRAIS

Date limite : le **8 novembre 2024** (majorité des cours)



Après cette date :

- Il n'est plus possible d'abandonner un cours.
- Un cours mis en abandon apparaît au relevé de notes avec la mention ABA comme résultat.
- Les frais de scolarité doivent être acquittés.
- Le maximum autorisé est de 2 abandons par cours, vous ne pourrez plus abandonner au-delà de ce nombre.

Dates à retenir - Automne 2024

Vérification des dates limites :

Études







[Rechercher programmes d'études](#) [Dates limites](#) [URL](#) [Légende de l'horaire](#)

[Votre horaire cours](#)

[Inier](#)

[Spécialisation](#)

Votre historique cour. ▾ >>>

Votre horaire de la semaine (dimanche au samedi)			
		Cours	Horaire
		ANT 1902-A TH (3000)	Lu 16:00 - 18:59 B-0325 Pav. 3200 J.-Brillant
		FRA 1903-A TH (2762)	Je 16:00 - 18:59 B-4260 Pav. 3200 J.-Brillant
		IFT 1901-A PRA (1354)	Lu 10:30 - 12:29 S-118 Pav. Roger-Gaudry

horaire hebdo. ▶

Finances

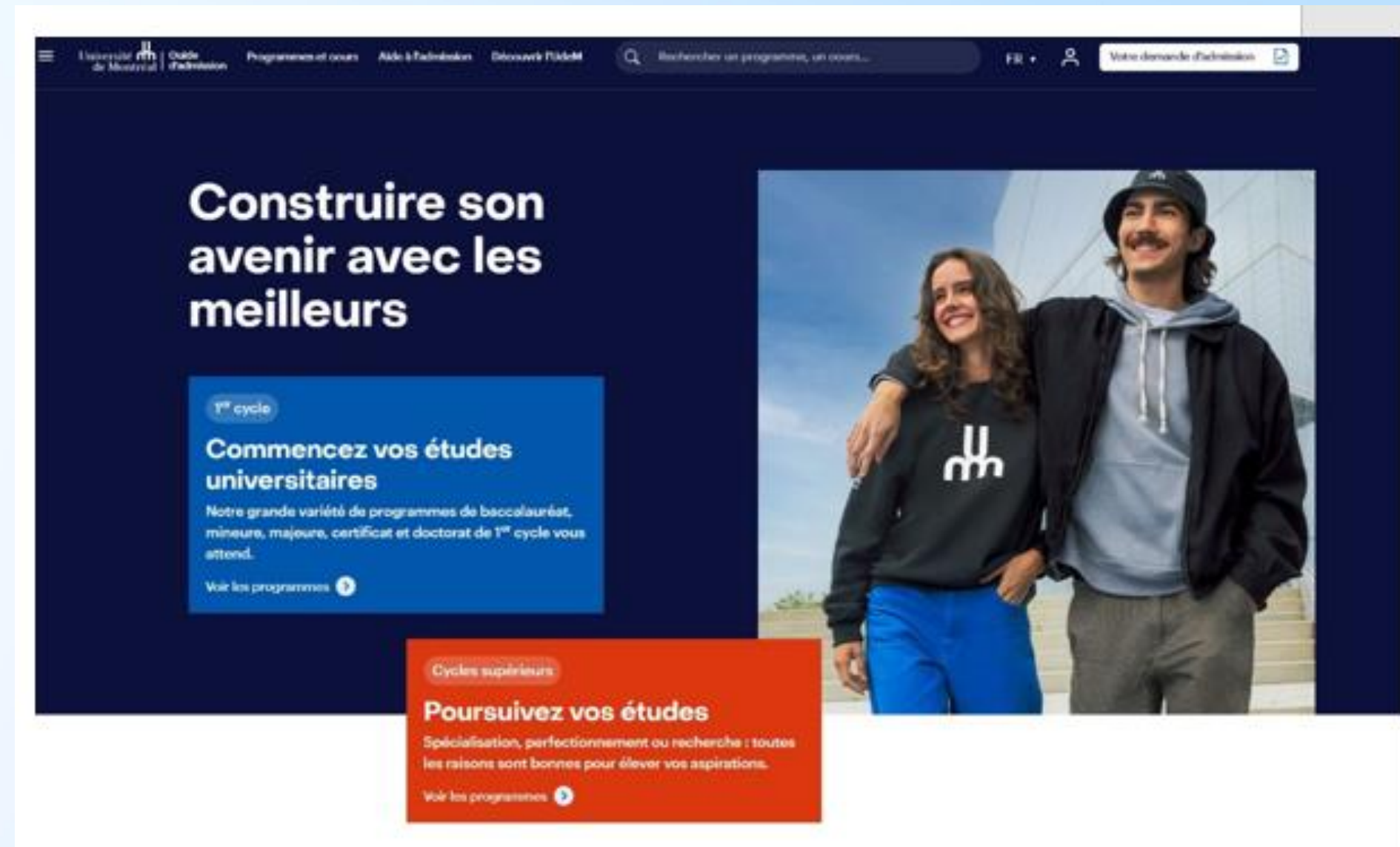


DATES À RETENIR

Nouvelle demande d'admission

Pour une admission au trimestre :

- d'automne : 1er novembre (pour doctorats de 1er cycle) et 1er mars pour autres programmes
- d'hiver : 1er novembre



Des questions: communiquez avec le SAFIRE

Technicien(ne)s en gestion des dossiers étudiants :

comp-form@safire.umontreal.ca



Des **conseillers en gestion des études** sont présents pour vous aiguiller dans votre cheminement, soumettre des demandes par formulaire ou répondre à vos questions sur les programmes et les choix de cours.

- Sébastien Galarneau
- Nadège Brulé

Une **conseillère principale à la réussite étudiante**, Audrey Cavanagh est présente pour vous soutenir si vous rencontrez des problématiques quant à la réussite de vos études ou si vous vivez des difficultés scolaires dans un ou plusieurs de vos cours.

Pour toute autre information pour communiquer avec notre équipe, nous vous invitons à visiter la page Web « nous joindre » du SAFIRE : <https://safire.umontreal.ca/le-safire/nous-joindre/>



Bon succès dans vos études!

