

Université   
de Montréal  
et du monde.



# ANNÉE PRÉPARATOIRE

Séance d'accueil

SAFIRE  
MAI 2026



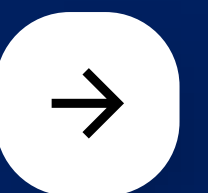


# Plan de \_\_\_\_\_ la séance

## 01 **Ambassadrice des Services à la vie étudiante**

## 02 **Le programme**

- Choix de cours
- Charge de travail
- Ressources d'appui
- Évaluations et normes de succès
- Dates à retenir





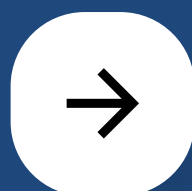
# Bienvenue à l'UdeM

## Journées d'accueil

Les Journées d'accueil 2026, réservées à la nouvelle cohorte étudiante, vont avoir lieu fin août.

Ces journées sont l'occasion idéale pour découvrir votre nouvel environnement d'études, rencontrer d'autres membres de la communauté étudiante et vous familiariser avec les ressources et les services qui vont vous accompagner tout au long de votre parcours.

Pour consulter le calendrier de la programmation, [c'est par ici](#) !



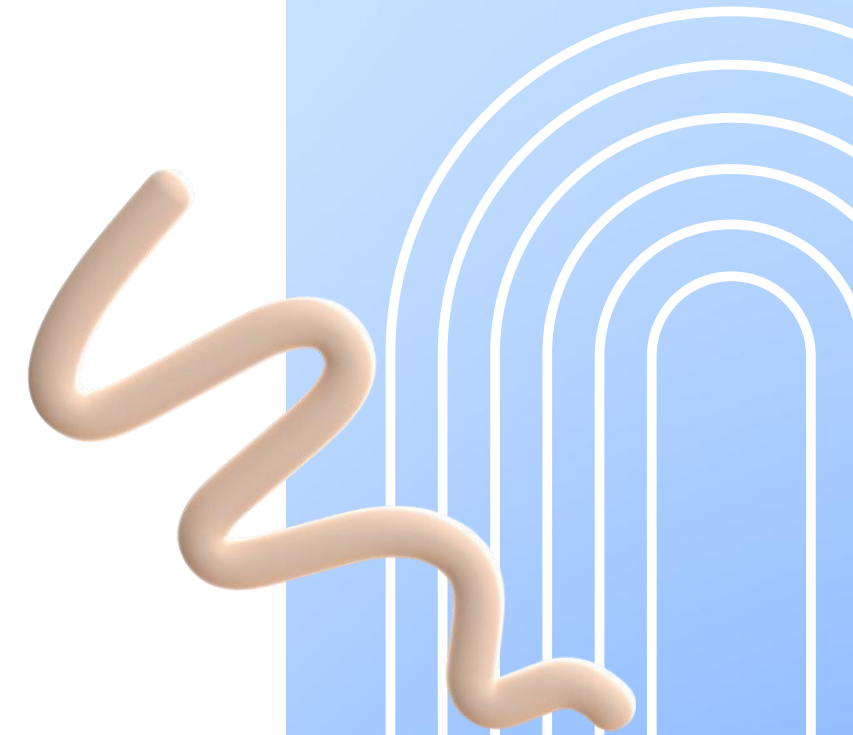
## **PROGRAMME ANNÉE PRÉPARATOIRE**

**La réussite du programme peut vous rendre admissible à la majorité des programmes de l'Université de Montréal.**

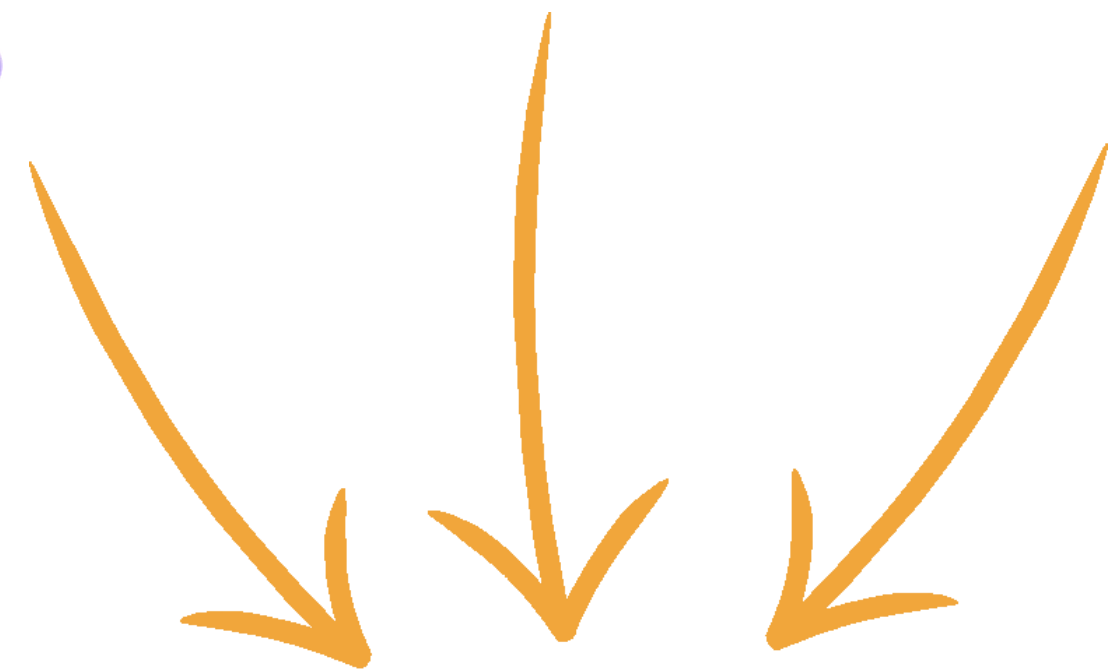
À l'exception des doctorats de premier cycle comme :

- médecine;
- médecine dentaire;
- médecine vétérinaire;
- pharmacie;
- optométrie.

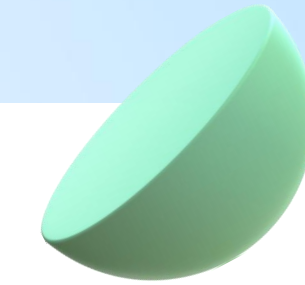
**Conditions particulières pour le baccalauréat en droit et pour une admission à HEC et Polytechnique Montréal.**



## STRUCTURE DU PROGRAMME



**Au moins 8 cours  
(24 crédits) préuniversitaires  
(cours de 3 crédits)**



**Trois orientations possibles:**


- **Sciences humaines et sociales**
- **Arts et lettres**
- **Sciences**

**\*Assurez-vous de vérifier les exigences d'admission des programmes contingentés afin d'avoir 24 crédits complétés**



# ANNÉE PRÉPARATOIRE

LE CHOIX DE L'ORIENTATION EST EN  
FONCTION DU PROGRAMME  
UNIVERSITAIRE VISÉ



Université de Montréal | Faculté des arts et des sciences  
Service d'appui à la formation interdisciplinaire et à la réussite étudiante (SAFIRE)

Répertoire Facultés Bibliothèques Plan campus Connexion Rechercher Ce site Tout UdeM

LE SAFIRE PROGRAMMES ET COURS RÉUSSITE ET RESSOURCES BOURSES ET FINANCEMENT FOIRE AUX QUESTIONS VOUS ÊTES...

**Vous êtes**

- Futur étudiant ou étudiante
- En études libres
- Étudiant ou étudiante
- Chargée ou chargé de cours
- Membre du personnel
- Conseiller en orientation et information
- Conseiller en orientation
- Donateur
- Étudiant ou étudiante en échange

Profite de la vie de campus avec les événements de la Faculté

Obtenez l'aide de nos conseillers et conseillères

Mesures d'accommodement aux examens

Préalables par programme pour l'admission à l'UdeM

Service gratuit de tutorat en groupe

Pour une expérience étudiante unique!

Mentorat linguistique

# Et quelle orientation avez-vous choisie ?

- [71 – Sciences humaines et sociales](#)
- [71 – Arts et lettres](#)
- [73 – Sciences naturelles et formelles](#)



# 71 – SCIENCES HUMAINES ET SOCIALES

## BLOC 71A

**OBLIGATOIRE**  
6 cr.

**FAS1919**  
Initiation aux études universitaires

**PHI1901**  
Pensée rationnelle et argumentation

## BLOC 71B

**OPTION**  
Minimum 9 cr.,  
Maximum 18 cr.

**ANT1902**  
Éléments d'anthropologie

**ECN1901**  
Initiation à l'économie

**HST1901**  
Histoire contemporaine

**POL1901**  
Dynamique de la vie politique

**PSY1901**  
Introduction à la psychologie

**REL1901**  
Enjeux religieux contemporains

**SOL1901**  
Introduction à la sociologie

## BLOC 71C

**OPTION**  
Minimum 0 cr.,  
Maximum 9 cr.

**FRA1903**  
Les littératures de langue française

**FRA1904**  
La dissertation littéraire

**HAR1901**  
Introduction aux arts visuels

## BLOC 71D

**OPTION -**  
Minimum 0 cr.,  
Maximum 6 cr.

**ANG1901A**  
Anglais 1 (niveau A1)

**ANG1902**  
Anglais 2 (niveau A2)

**ANG1903**  
Anglais 3 (niveau B1.1)

**ANG1904**  
Anglais 4 (niveau B1.2)

## BLOC 71E

**OPTION**  
Minimum 0 cr.,  
Maximum 9 cr.

**BIO1953** Origine et diversité du vivant

**BIO1954** La cellule et l'uniformité du vivant

**CHM1963** Chimie générale

**CHM1982** Chimie organique

**FAS 1903** Initiation à l'expérience en sciences de la nature

**IFT1901** Initiation aux outils informatiques

**MAT1903** Calcul différentiel

**MAT1905** Algèbre vectorielle et linéaire

**MAT1923** Calcul intégral

**PHY1901** Mécanique et physique moderne

**PHY1902** Électricité et optique

## BLOC 71F

**OPTION**  
Minimum 0 cr.,  
Maximum 3 cr.

**STT1901**  
Statistique pour sciences sociales

**STT1903**  
Initiation à la statistique

# 72 – ARTS ET LETTRES

## BLOC 72A

**OBLIGATOIRE**  
6 cr.

**FAS1919**  
Initiation aux études universitaires

**PHI1901**  
Pensée rationnelle et argumentation

## BLOC 72B

**OBLIGATOIRE**  
9 cr.

**FRA1903**  
Les littératures de langue française

**FRA1904**  
La dissertation littéraire

**HAR1901**  
Introduction aux arts visuels

## BLOC 72C

**OPTION**  
Minimum 0 cr., Maximum 6 cr.

**ANG1901A**  
Anglais 1 (niveau A1)

**ANG1902**  
Anglais 2 (niveau A2)

**ANG1903**  
Anglais 3 (niveau B1.1)

**ANG1904**  
Anglais 4 (niveau B1.2)

## BLOC 72D

**OPTION**  
Minimum 0 cr., Maximum 9 cr.

**ANT1902**  
Éléments d'anthropologie

**ECN1901**  
Initiation à l'économie

**HST1901**  
Histoire contemporaine

**POL1901**  
Dynamique de la vie politique

**PSY1901**  
Introduction à la psychologie

**REL1901**  
Enjeux religieux contemporains

**SOL1901**  
Introduction à la sociologie

## BLOC 72E

**OPTION**  
Minimum 0 cr., Maximum 9 cr.

**BIO1953** Origine et diversité du vivant

**BIO1954** La cellule et l'uniformité du vivant

**CHM1963** Chimie générale

**CHM1982** Chimie organique

**FAS 1903** Initiation à l'expérience en sciences de la nature

**IFT1901** Initiation aux outils informatiques

**MAT1903** Calcul différentiel

**MAT1905** Algèbre vectorielle et linéaire

**MAT1923** Calcul intégral

**PHY1901** Mécanique et physique moderne

**PHY1902** Électricité et optique

## BLOC 72F

**OPTION**  
Minimum 0 cr., Maximum 3 cr.

**STT1901**  
Statistique pour sciences sociales

**STT1903**  
Initiation à la statistique

# 73 – SCIENCES

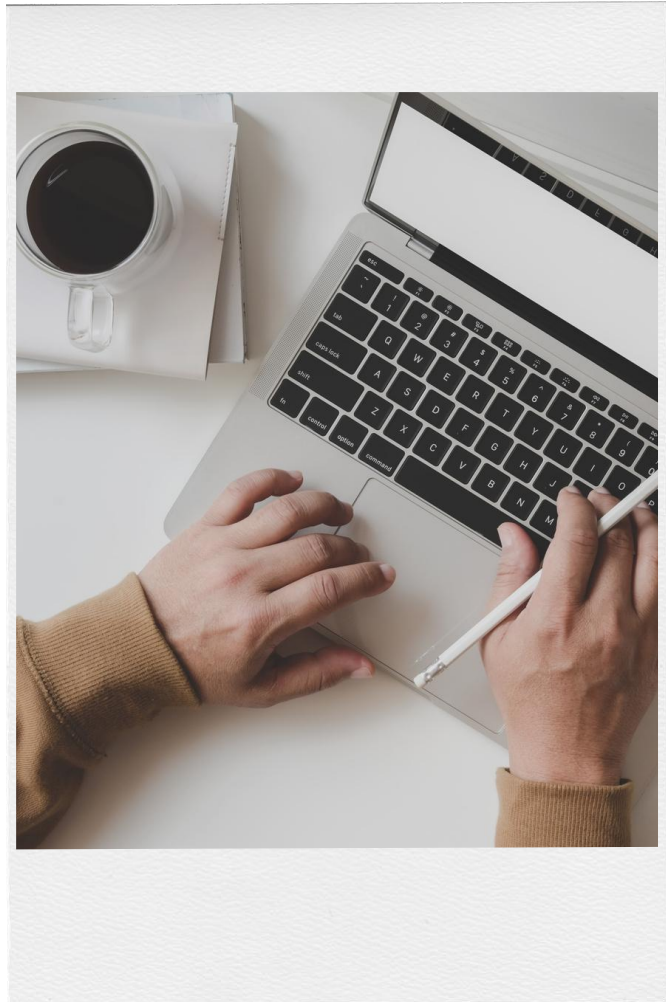
<b>BLOC 73A</b> <b>OBLIGATOIRE – 6 cr.</b>	<b>BLOC 73B</b> <b>OPTION –</b> <b>Minimum 3 cr.,</b> <b>Maximum 6 cr.</b>	<b>BLOC 73C</b> <b>OPTION –</b> <b>Minimum 3 cr.,</b> <b>Maximum 6 cr.</b>	<b>BLOC 73D</b> <b>OPTION –</b> <b>Minimum 6 cr.,</b> <b>Maximum 9 cr.</b>	<b>BLOC 73E</b> <b>OPTION –</b> <b>Minimum 0 cr.,</b> <b>Maximum 3 cr.</b>	<b>BLOC 73F</b> <b>OPTION –</b> <b>Minimum 3 cr.,</b> <b>Maximum 6 cr.</b>	<b>BLOC 73G</b> <b>OPTION –</b> <b>Minimum 0 cr.,</b> <b>maximum 3 cr.</b>	<b>BLOC 73H</b> <b>OPTION –</b> <b>Minimum 0 cr.,</b> <b>maximum 3 cr.</b>	<b>BLOC 73I</b> <b>OPTION –</b> <b>Minimum 0 cr.,</b> <b>maximum 3 cr.</b>	<b>BLOC 73J</b> <b>OPTION –</b> <b>Minimum 0 cr.,</b> <b>maximum 3 cr.</b>
<p>FAS1919 Initiation aux études universitaires</p>	<p>BIO1953 Origine et diversité du vivant</p>	<p>CHM1963 Chimie générale</p>	<p>MAT1903 Calcul différentiel</p>	<p>STT1901 Statistique pour sciences sociales</p>	<p>PHY1901 Mécanique et physique moderne</p>	<p>IFT1901 Initiation aux outils informatiques</p>	<p>FRA1903 Les littératures de langue française</p>	<p>ANT1902 Éléments d'anthropologie</p>	<p>ANG1901A Anglais 1 (niveau A1)</p>
<p>FAS1903 Initiation à l'expérience en sciences de la nature</p>	<p>BIO1954 La cellule et l'uniformité du vivant</p>	<p>CHM1982 Chimie organique</p>	<p>MAT1905 Algèbre vectorielle et linéaire</p>	<p>STT1903 Initiation à la statistique</p>	<p>PHY1902 Électricité et optique</p>		<p>FRA1904 La dissertation littéraire</p>	<p>HST1901 Histoire contemporaine</p>	<p>ANG1902 Anglais 2 (niveau A2)</p>
			<p>MAT1923 Calcul intégral</p>				<p>HAR1901 Introduction aux arts visuels</p>	<p>POL1901 Dynamique de la vie politique</p>	<p>ANG1903 Anglais 3 (niveau B1.1)</p>
								<p>PSY1901 Introduction à la psychologie</p>	<p>ANG1904 Anglais 4 (niveau B1.2)</p>
								<p>REL1901 Enjeux religieux contemporains</p>	
								<p>SOL1901 Introduction à la sociologie</p>	

# Année préparatoire

- Cheminement type par orientation

Orientation / Trimestre	Sciences humaines et sociales	Arts et lettres	Sciences
Trimestre 1	<ul style="list-style-type: none"> <li>• FAS 1919</li> <li>• PHI 1901</li> <li>• 2 cours du <a href="#">bloc 71B</a></li> </ul>	<ul style="list-style-type: none"> <li>• FAS 1919</li> <li>• PHI 1901</li> <li>• 2 cours du <a href="#">bloc 72B</a></li> </ul>	<ul style="list-style-type: none"> <li>• FAS 1919</li> <li>• BIO 1953</li> <li>• MAT 1903</li> <li>• PHY 1901</li> </ul>
Trimestre 2	<ul style="list-style-type: none"> <li>• 1 cours du <a href="#">bloc 71B</a></li> <li>• 3 cours des <a href="#">blocs 71B à 71F</a></li> </ul>	<ul style="list-style-type: none"> <li>• 1 cours du <a href="#">bloc 72B</a></li> <li>• 3 cours des <a href="#">blocs 72C à 72F</a></li> </ul>	<ul style="list-style-type: none"> <li>• FAS 1903</li> <li>• 1 cours du <a href="#">bloc 73C</a></li> <li>• 1 cours du <a href="#">bloc 73D</a></li> <li>• 1 cours des <a href="#">blocs 73B à 73J</a></li> </ul>

## TEST DE MATHÉMATIQUES




- S'adresse principalement aux étudiants qui envisagent de s'inscrire au cours MAT 1903 ou au cours PHY 1901.
- Permet de déterminer si vous maîtrisez les notions vous permettant de réussir les cours MAT 1903 et PHY 1901.
- Si tel n'est pas le cas, vous pouvez suivre le cours de mise à niveau MAT 1901 - compléments de mathématiques (hors-prog.).

Information sur la [page d'accueil du SAFIRE](#)



# CHOIX DE COURS ET INSCRIPTION DANS SYNCHRO

1. Rendez-vous sur la page [Année préparatoire](#)
2. Cliquez ici:



Ressources nouveaux étudiants

*Cours et cheminement :*

- Structure du programme pour chaque orientation
- Description des cours
- Cheminement type

*Inscription aux cours :*

- **Consignes pour faire votre inscription aux cours**

*Guide de l'étudiant :*

- Guide de l'étudiant

*Séance d'accueil et d'information:*

- Présentation de la séance d'information pour les nouveaux admis (décembre 2023)
- Présentation sur le Règlement des études de 1er cycle (septembre 2023)

Des questions sur les exigences de français ? Nous vous invitons à visiter la [page Web d'UdeM français](#).

## CHARGE DE TRAVAIL

Un statut d'études à temps plein ou à temps partiel représente:

- Temps plein : minimum 12 crédits
  - Prêts et bourses (sauf exceptions)
  - Permis d'études (étudiants internationaux)
- Temps partiel : moins de 12 crédits



## CHARGE DE TRAVAIL

**La charge de travail hebdomadaire (cours de 3 crédits)  
représente:**

3 heures/semaine en classe (théorie);  
1 ou 2 heures de travaux pratiques (MAT – CHM – PHY);  
travail individuel (6 heures);  
chaque cours : 9 heures / sem. en moyenne.

Donc, par exemple:

4 cours : 36 heures/semaine;


5 cours : 45 heures/semaine.



# ÉVALUATION ET NORMES DE SUCCÈS

NOTATION (Règlement des études de premier cycle, article 11)

À l'Université de Montréal, la note finale d'un trimestre de cours se présente sous forme de notation littérale (en lettre).  
Chaque lettre correspond à une valeur numérique utilisée pour le calcul de la moyenne cumulative du programme.



ÉCHELLE QUALITATIVE	NOTATION LITTÉRALE	POINTS
Excellent	A+	4,3
	A	4,0
	A-	3,7
Très bon	B+	3,3
	B	3,0
	B-	2,7
Bon	C+	2,3
	C	2,0 bon (note de passage dans un programme)
	C-	1,7
Faible	D+	1,3
	D	1,0 passable (note de passage dans un cours)
Échec	E	0,5 faible (échec)
	F	0,0 nul (échec)
	F*	0,0 échec par absence

## NOTE DE PASSAGE

La note de passage d'un cours au **premier cycle** est de « D ». L'étudiant ou l'étudiante qui n'a pas satisfait aux exigences du cours voit apparaître sur son relevé de notes officiel la note « E » ou « F », selon le cas, ce qui constitue un échec.

## MOYENNE DE PASSAGE AU PROGRAMME

L'étudiant ou l'étudiante doit conserver une moyenne cumulative d'**au moins 2,0, soit « C »**, pour réussir son programme.

N.B. Si vous suivez un cours hors programme offert par une autre faculté, c'est le règlement pédagogique de cette faculté qui s'applique. Par exemple, la note de passage pourrait être de 60 %, et le système de notation littérale pourrait différer de celui utilisé à la FAS.

# PROGRESSION DANS LE PROGRAMME

## À partir de 12 crédits (4 cours) contributifs au programme :

Moyenne cumulative  
d'au moins 2,0  
(1,950) et +

- Condition de poursuite des études, possibilité d'obtenir la mention année préparatoire **réussie** lorsque la structure du programme est complétée.

Moyenne cumulative  
entre 1.7 (1.650) et  
2,0 (1,949)

- Mise en situation de **probation**.
- Vous avez jusqu'à la fin de la première année (max. 3 trimestres) pour remonter votre moyenne cumulative au-dessus de 1,949.
- Si ce n'est pas respecté → **exclusion** du programme.

Moyenne cumulative  
en bas de 1.7 (1,650)

- **exclusion** du programme d'études à la fin de la probation.

### Définitions utiles :

1. **Moyenne cumulative (MC) par programme d'études** : Consiste en la moyenne pondérée des cours d'un programme d'études. Elle doit être arrondie à la première décimale pour déterminer la progression dans ce programme, tel que le prévoient le [Règlement des études de premier cycle](#).
2. **Moyenne trimestrielle** : Consiste en la moyenne pondérée de tous les cours d'un trimestre donné.

La moyenne cumulative, calculée à la fin de chaque trimestre, détermine la progression dans le programme.

## Règles à respecter lors des examens

- Retard toléré : maximum d'une heure. Aucun temps supplémentaire n'est accordé.
- Lorsque vous prenez possession de l'examen, aucun avis d'absence n'est ensuite recevable.
- Aucune sortie de salle n'est autorisée durant la première heure d'examen.

**En cas d'absence à une évaluation, des procédures sont à suivre : [Lien](#) !**

**\*\*\*Attention\*\*\***

Le jour et l'heure de l'examen peuvent différer de celles des séances de cours.



# Absence à un examen intra

## 1. Absence avec pièce justificative

1. Remplir le **formulaire d'Avis d'absence à une évaluation** (CHE\_Absence\_Évaluation\_V03) dans [Synchro](#).
2. **Une pièce justificative** (ex. billet médical) doit accompagner le formulaire.
3. Le tout doit être complété et soumis au plus tard **dans les 7 jours suivant l'examen**.

## 2. Absence en remplissant une déclaration sur l'honneur

Une seule fois par trimestre, il est possible de faire une déclaration sur l'honneur pour une absence de courte durée seulement (maximum 3 jours consécutifs), sans obligation de soumettre un document justificatif. Toutefois, vous devez avoir une raison valable (ex. maladie) de vous absenter.

1. Remplir le **formulaire d'Avis d'absence à une évaluation** (CHE\_Absence\_Évaluation\_V03) dans [Synchro](#).
2. Le tout doit être complété et soumis au plus tard **dans les 7 jours suivant l'examen**.

## Qu'arrive-t-il ensuite?

Un examen de reprise est proposé ou, le cas échéant, la note de l'examen intra est reportée sur l'examen final. Sachez que cela implique un examen final qui pourrait ainsi valoir 100% de la notation du cours concerné.

 Pour savoir comment remplir un formulaire, nous vous invitons à visionner cette capsule d'aide:  
<https://udemontreal.sharepoint.com/sites/REGIS/Documents/Aide-Centre-Etudiant/remplir-un-formulaire.mp4>

# Absence à un examen final



## 1. Absence avec pièce justificative

1. Remplir le **formulaire d'Avis d'absence à une évaluation** (CHE\_Absence\_Évaluation\_V03) dans [Synchro](#).
2. **Une pièce justificative** (ex. billet médical) doit accompagner le formulaire.
3. Le tout doit être complété et soumis au plus tard **dans les 7 jours suivant l'examen**.

## 2. Absence en remplissant une déclaration sur l'honneur

Une seule fois par trimestre, il est possible de faire une déclaration sur l'honneur pour une absence de courte durée seulement (maximum 3 jours consécutifs), sans obligation de soumettre un document justificatif. Toutefois, vous devez avoir une raison valable (ex. maladie) de vous absenter.

1. Remplir le **formulaire d'Avis d'absence à une évaluation** (CHE\_Absence\_Évaluation\_V03) dans [Synchro](#).
2. Le tout doit être complété et soumis au plus tard **dans les 7 jours suivant l'examen**.

## 3. J'ai un conflit d'horaire, que faire?

- a) J'ai un conflit d'horaire entre 2 examens: Il est possible de faire une demande d'examen différé pour l'un des deux examens, en remplissant le [Formulaire d'avis d'absence à un examen](#).
- b) J'ai un conflit d'horaire entre un cours et un examen: Dans ce cas-ci, la présence à une évaluation doit toujours être priorisée.

## Qu'arrive-t-il ensuite?

Si votre avis d'absence est accepté, un examen différé sera accordé. Ceci implique que l'examen est remis au trimestre suivant. Un examen différé ne peut être remis encore une fois. Dans le cas d'une absence justifiée, alors un abandon s'applique.

★ En cas d'absence à un examen différé, vous devez obligatoirement remplir un **formulaire d'avis d'absence** et fournir une **pièce justificative valable** (la déclaration sur l'honneur n'est pas acceptée pour une absence à un examen différé). Les voyages ou l'achat préalable de billets d'avion ne constituent pas des motifs d'absence recevables. Si l'absence à l'examen différé est approuvée, un **abandon (ABA)** sera appliqué pour le cours concerné. À l'inverse, si l'absence n'est pas justifiée et approuvée, la note d'**échec** sera attribuée.

## RESSOURCES D'APPUI

### **Le Safire offre un service gratuit de tutorat en groupe pour les matières scientifiques**

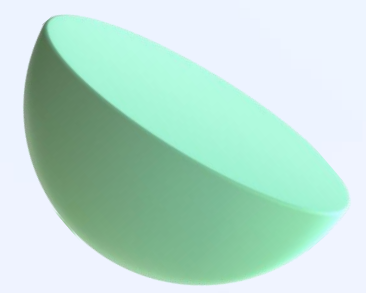
Le tutorat vise à fournir un accompagnement en chimie, mathématiques, physique et sciences biologiques.

Pour toute information relative à ce service, nous vous invitons à visiter la [page Web du tutorat](#).



# RESSOURCES D'APPUI

- SERVICES À LA VIE ÉTUDIANTE
  - Aide financière et bourses
  - Soutien à l'apprentissage
  - Services de santé et de soutien psychologique
  - Information scolaire et professionnelle et orientation
  - Soutien aux personnes étudiantes en situation de handicap (SPESH)
- Communauté étudiante internationale
  - UdeM international
  - Soutien à la communauté étudiante internationale
- Soutien en français
  - UdeM français
  - Formations d'appoint en français



# Dates à retenir

## PAIEMENTS DES FRAIS DE SCOLARITÉ



Automne : 15 octobre  
Hiver : 15 février  
Été : 15 juin

**Études**

[Rechercher programmes d'études](#)  
[Afficher votre horaire cours](#)  
[Afficher votre horaire de spécialisation](#)

Dates limites URL Légende de l'horaire

**Votre horaire de la semaine (dimanche au samedi)**

	Cours	Horaire
	ANT 1902-A TH (3000)	Lu 16:00 - 18:59 B-0325 Pav. 3200 J.-Brillant
	FRA 1903-A TH (2762)	Je 16:00 - 18:59 B-4260 Pav. 3200 J.-Brillant
	IFT 1901-A PRA (1354)	Lu 10:30 - 12:29 S-118 Pav. Roger-Gaudry

horaire hebdo. ▶

**Finances**

[Afficher votre compte](#)  
[Interroger votre compte](#)  
[Fichier aide financière](#)

**Financier**

**Vous devez 1 243.77.**

- Solde: 1 243.77
- N/A: 0.00

Votre matricule [REDACTED] doit obligatoirement être indiqué lors du paiement des droits de scolarité

**RECHERCHE C**

**Blocages**  
Aucun blocage

**À faire**  
Aucune chose à faire

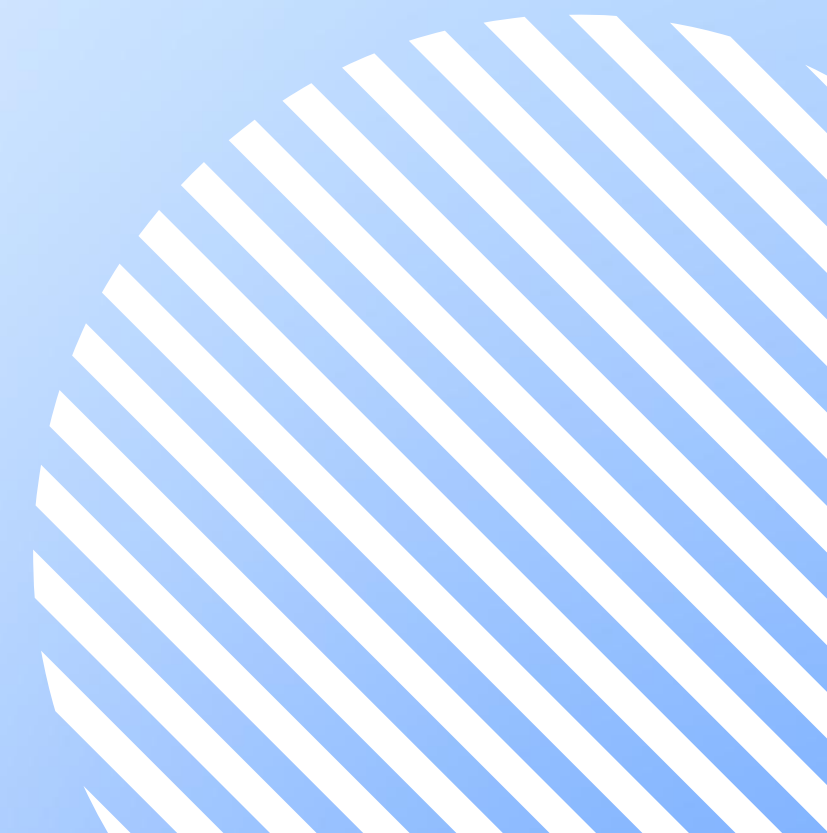
**Dates inscription**

Période d'inscription:  
Vous pourrez vous inscrire pour la session Hiver 2018 Session révisée le 2017 avril 6 à 00:00

**Étudier à l'UdeM**

[Programmes d'études](#)  
[Studium](#)  
[International](#)

**Service aux étudiants**



# Date limite pour modification ou annulation de choix de cours – Automne 2026



**Date limite : Mercredi 16 septembre 2026** (majorité des cours)

Avant cette date :

- Il est possible d'annuler un cours.
- Le cours est retiré du dossier.
- Aucun frais de scolarité n'est à acquitter.

Après cette date :

- Il n'est plus possible d'annuler le cours ou changer de section.
- Les frais de scolarité doivent être acquittés.

## Date limite pour l'abandon (avec frais) d'un cours – Automne 2026



**Date limite : Vendredi 6 novembre 2026** (majorité des cours)

Après cette date :

- Il n'est plus possible d'abandonner un cours.
- Un cours mis en abandon apparaît au relevé de notes avec la mention ABA comme résultat.
- Les frais de scolarité doivent être acquittés.
- Le maximum autorisé est de 2 abandons par cours, vous ne pourrez plus abandonner au-delà de ce nombre.

# Dates à retenir – Automne 2026

## Vérification des dates limites :

Études







[Rechercher programmes d'études](#) [Dates limites](#) [URL](#) [Légende de l'horaire](#)

[Votre horaire cours](#)

[Inier](#)

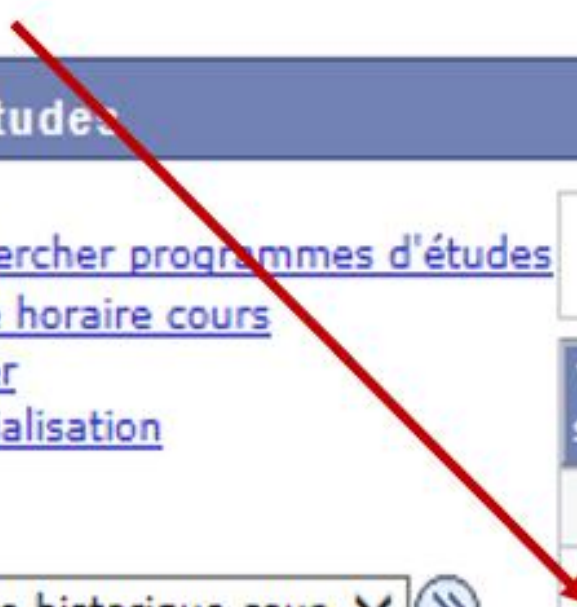
[Spécialisation](#)

Votre historique cour. ▾ >>

		Cours	Horaire
		ANT 1902-A TH (3000)	Lu 16:00 - 18:59 B-0325 Pav. 3200 J.-Brillant
		FRA 1903-A TH (2762)	Je 16:00 - 18:59 B-4260 Pav. 3200 J.-Brillant
		IFT 1901-A PRA (1354)	Lu 10:30 - 12:29 S-118 Pav. Roger-Gaudry

horaire hebdo. ▶

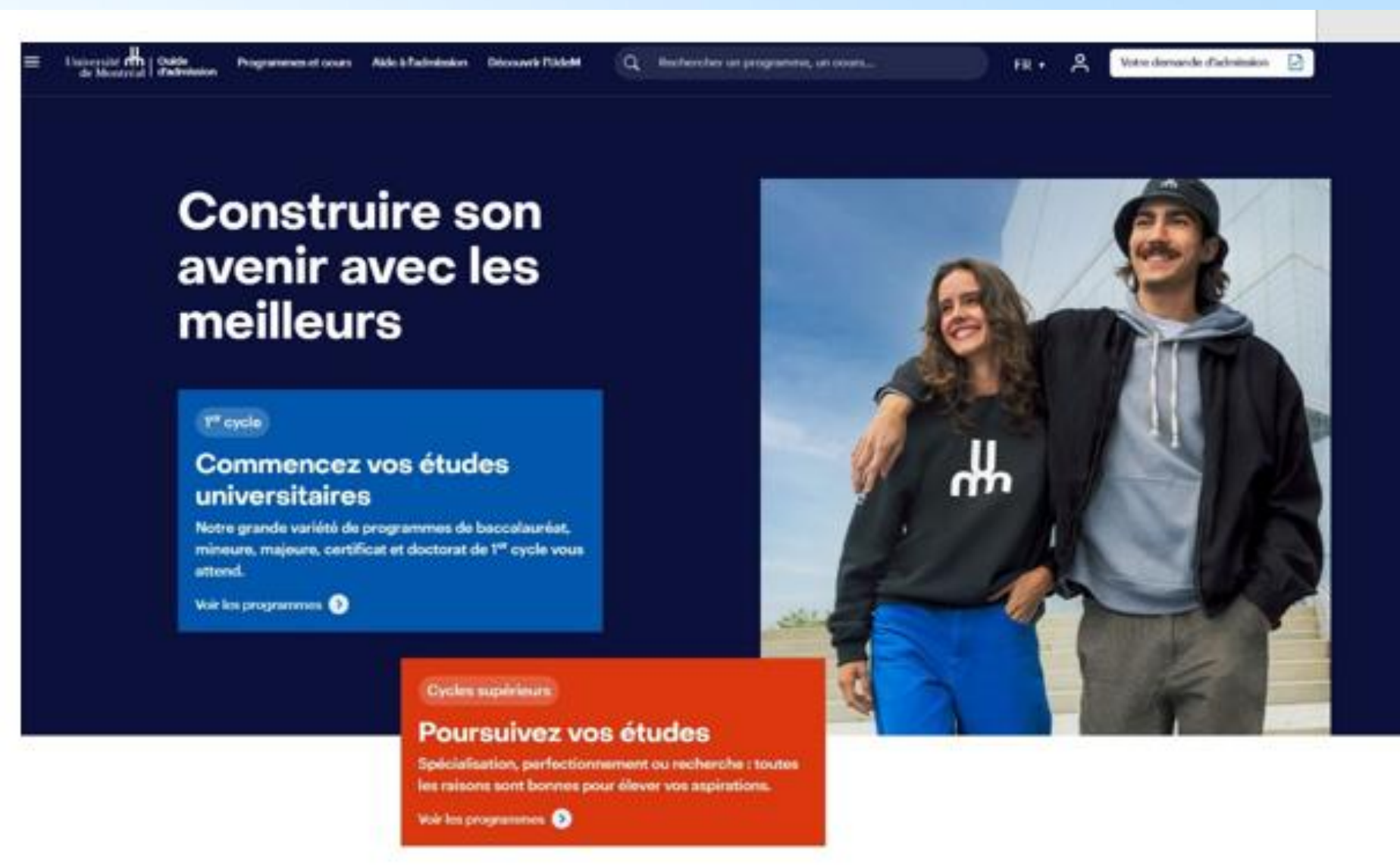
Finances



# DATES À RETENIR

## Nouvelle demande d'admission Pour une admission au trimestre :

- d'automne : 1<sup>er</sup> février
- d'hiver : 1<sup>er</sup> novembre





- **Les Technicien(ne)s en gestion des dossiers étudiants (TGDE)** sont les personnes-ressources de premier plan pour la communauté étudiante, à toutes les étapes du processus d'études et à tous les cycles.
- **Des conseillers en gestion des études** sont présents pour vous aiguiller dans votre cheminement ou répondre à vos questions sur les programmes et les choix de cours.
  - Sébastien Galarneau
  - Nadège Brulé
- Une **conseillère principale à la réussite étudiante**, Audrey Cavanagh, est présente pour vous soutenir si vous rencontrez des problématiques quant à la réussite de vos études ou si vous vivez des difficultés scolaires dans un ou plusieurs de vos cours.

---

**Des questions?  
Communiquez avec nous!  
[annee-prep@safire.umontreal.ca](mailto:annee-prep@safire.umontreal.ca)**

**De l'accompagnement  
en continu !**

**Nous joindre : [Lien](#)**

Université   
de Montréal  
et du monde.

Université   
de Montréal  
et du monde.



BON SUCCÈS  
DANS VOS  
ÉTUDES !