



**BIENVENUE  
AU  
SERVICE D'APPUI À LA  
FORMATION  
INTERDISCIPLINAIRE ET  
À LA RÉUSSITE  
ÉTUDIANTE  
(SAFIRE)**

**SÉANCE D'ACCUEIL**

**ANNÉE  
PRÉPARATOIRE**



**9 décembre 2024**



# DÉROULEMENT DE LA PRÉSENTATION



- 1. Ambassadrice des Services à la vie étudiante**
- 2. Programme de mentorat linguistique et de tutorat académique**
- 3. Soutien à la communauté étudiante internationale (SCEI)**
- 4. Le programme AP**
  - Choix de cours
  - Charge de travail
  - Ressources d'appui
  - Évaluations et normes de succès
  - Dates à retenir

*\*Note: Partout où il est question d'informations réglementaires, le Règlement des études de premier cycle (RÉPC) a préséance sur toute information présentée ici par écrit ou verbalement. Les étudiants sont invités à prendre connaissance du Règlement sur le site du secrétariat général de l'Université : <https://secretariatgeneral.umontreal.ca/accueil>*

# PROGRAMME ANNÉE PRÉPARATOIRE

## Conditions d'admission

- Être détenteur d'un diplôme d'études secondaires du Québec (ou une formation équivalente) depuis au moins 4 ans ET ne pas avoir un diplôme d'études collégiales (DEC).
- Avoir complété des études préuniversitaires à l'extérieur du Québec
- Attester d'une connaissance de la langue française par:
  - l'épreuve uniforme de français du collégial;
  - [un test de français accepté par l'Université de Montréal.](#)



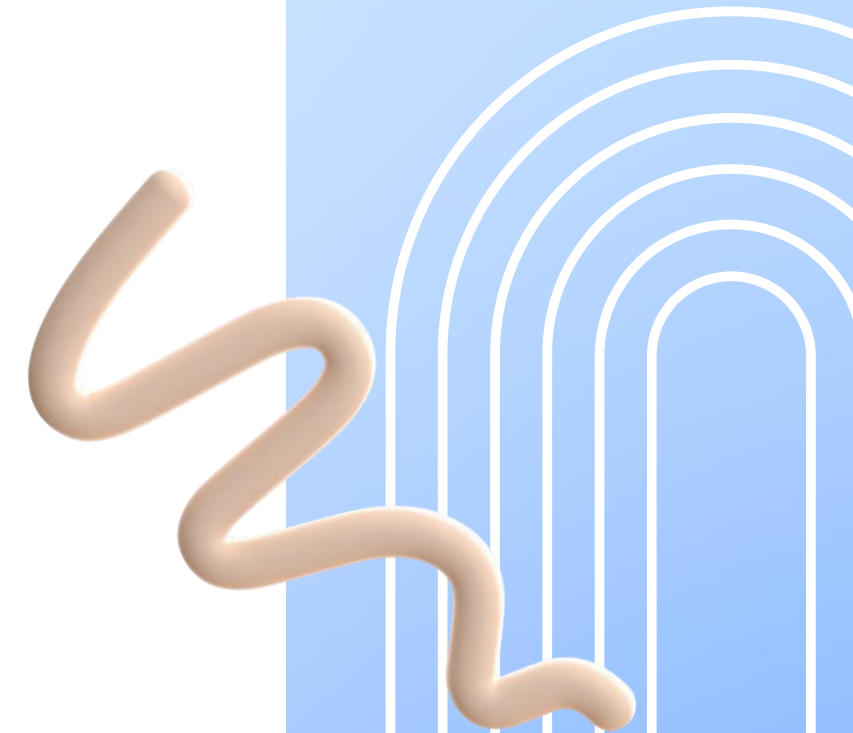
## **PROGRAMME ANNÉE PRÉPARATOIRE**

**La réussite du programme peut vous rendre admissible à la majorité des programmes de l'Université de Montréal.**

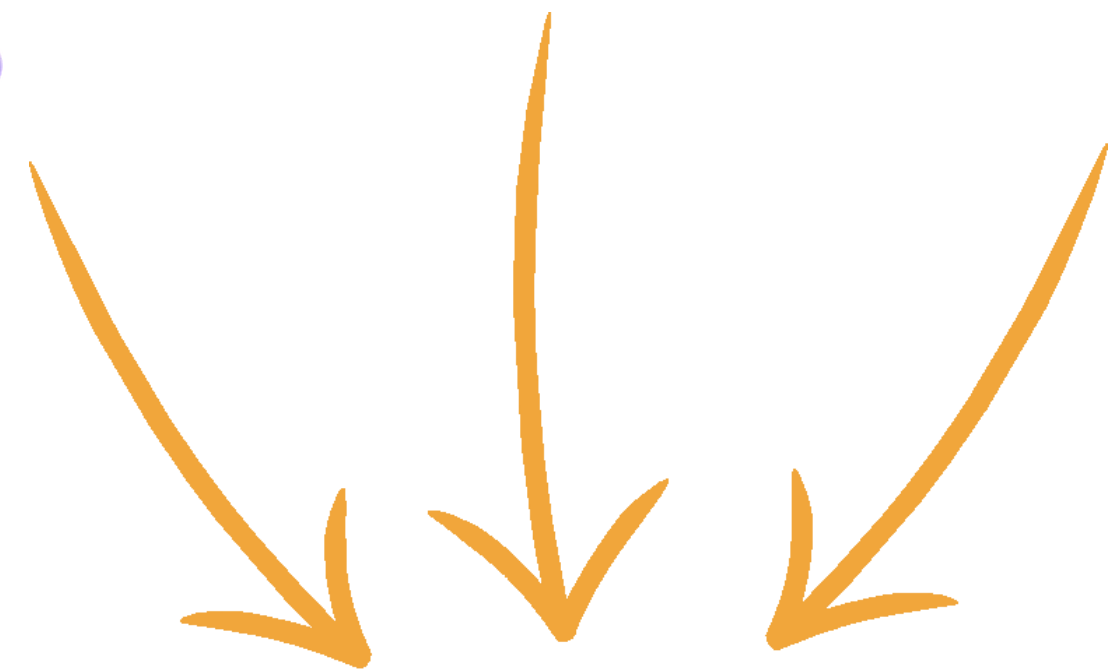
À l'exception des doctorats de premier cycle comme :

- médecine;
- médecine dentaire;
- médecine vétérinaire;
- pharmacie;
- optométrie.

**Conditions particulières pour le baccalauréat en droit et pour une admission à HEC et Polytechnique Montréal.**



## STRUCTURE DU PROGRAMME



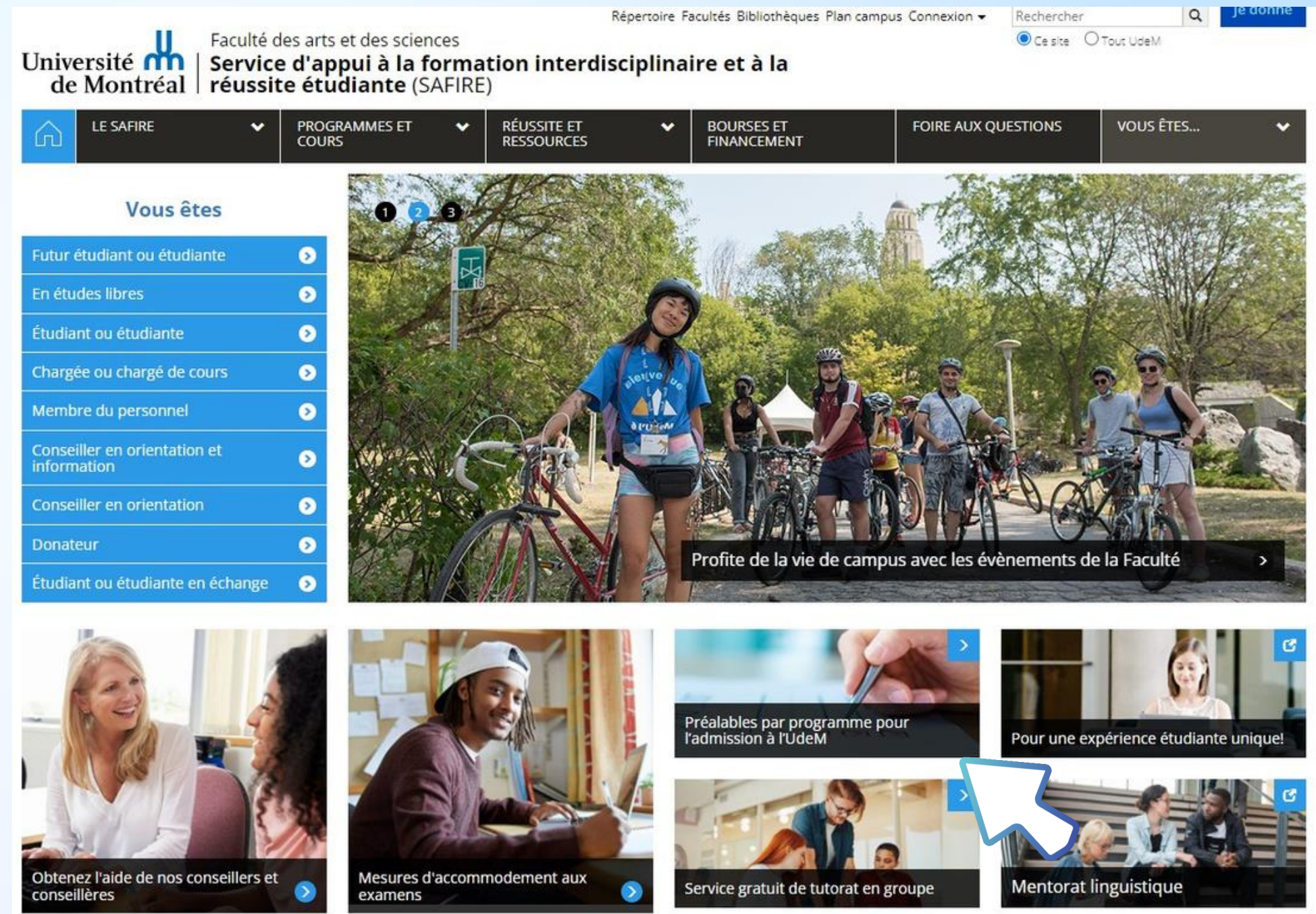

**Au moins 8 cours  
(24 crédits) préuniversitaires  
(cours de 3 crédits)**

**Trois orientations possibles:**

- **Sciences humaines et sociales**
- **Arts et lettres**
- **Sciences**

# ANNÉE PRÉPARATOIRE

LE CHOIX DE L'ORIENTATION EST EN  
FONCTION DU PROGRAMME  
UNIVERSITAIRE VISÉ



Université de Montréal | Faculté des arts et des sciences  
Service d'appui à la formation interdisciplinaire et à la réussite étudiante (SAFIRE)

Répertoire Facultés Bibliothèques Plan campus Connexion Rechercher Ce site Tout UdeM

LE SAFIRE PROGRAMMES ET COURS RÉUSSITE ET RESSOURCES BOURSES ET FINANCEMENT FOIRE AUX QUESTIONS VOUS ÊTES...

**Vous êtes**

- Futur étudiant ou étudiante
- En études libres
- Étudiant ou étudiante
- Chargée ou chargé de cours
- Membre du personnel
- Conseiller en orientation et information
- Conseiller en orientation
- Donateur
- Étudiant ou étudiante en échange

Profitez de la vie de campus avec les événements de la Faculté

Obtenez l'aide de nos conseillers et conseillères

Mesures d'accommodement aux examens

Préalables par programme pour l'admission à l'UdeM

Service gratuit de tutorat en groupe

Pour une expérience étudiante unique!

Mentorat linguistique

# Grille de cheminement

## Orientation Sciences humaines et

### Segment 71 – Propre à l'orientation Sciences humaines et sociales

#### **BLOC 71A – OBLIGATOIRE – 6 cr.**

|         |                                     |
|---------|-------------------------------------|
| FAS1901 | Méthode de travail universitaire    |
| PHI1901 | Pensée rationnelle et argumentation |

#### **BLOC 71B – OPTION – Minimum 9 cr., maximum 18 cr.**

|         |                                |
|---------|--------------------------------|
| ANT1902 | Éléments d'anthropologie       |
| ECN1901 | Initiation à l'économie        |
| HST1901 | Histoire contemporaine         |
| POL1901 | Dynamique de la vie politique  |
| PSY1901 | Introduction à la psychologie  |
| REL1901 | Enjeux religieux contemporains |
| SOL1901 | Introduction à la sociologie   |

#### **BLOC 71C – OPTION – Minimum 0 cr., maximum 9 cr.**

|         |                                      |
|---------|--------------------------------------|
| FRA1903 | Les littératures de langue française |
| FRA1904 | La dissertation littéraire           |
| HAR1901 | Introduction aux arts visuels        |

#### **BLOC 71D – OPTION – Minimum 0 cr., maximum 6 cr.**

|          |                         |
|----------|-------------------------|
| ANG1901A | Anglais 1 (niveau A1)   |
| ANG1902  | Anglais 2 (niveau A2)   |
| ANG1903  | Anglais 3 (niveau B1.1) |
| ANG1904  | Anglais 4 (niveau B1.2) |

#### **BLOC 71E – OPTION – Minimum 0 cr., maximum 3 cr.**

|         |                                      |
|---------|--------------------------------------|
| BIO1953 | Origine et diversité du vivant       |
| BIO1954 | La cellule et l'uniformité du vivant |
| CHM1963 | Chimie générale                      |
| CHM1982 | Chimie organique                     |
| IFT1901 | Initiation aux outils informatiques  |
| MAT1903 | Calcul différentiel                  |
| MAT1905 | Algèbre vectorielle et linéaire      |
| MAT1923 | Calcul intégral                      |
| PHY1901 | Mécanique et physique moderne        |
| PHY1902 | Électricité et optique               |

#### **BLOC 71F – OPTION – Minimum 0 cr., maximum 3 cr.**

|         |                                    |
|---------|------------------------------------|
| STT1901 | Statistique pour sciences sociales |
| STT1903 | Initiation à la statistique        |

# Grille de cheminement

## Orientation Arts et lettres

### Segment 72 – Propre à l'orientation Arts et lettres

#### **BLOC 72A – OBLIGATOIRE – 6 cr.**

|                |  |
|----------------|--|
| <b>FAS1901</b> | <b>Méthode de travail universitaire</b>    |
| <b>PHI1901</b> | <b>Pensée rationnelle et argumentation</b> |

#### **BLOC 72B – OBLIGATOIRE – 9 cr.**

|                |   |
|----------------|---|
| <b>FRA1903</b> | <b>Les littératures de langue française</b> |
| <b>FRA1904</b> | <b>La dissertation littéraire</b>           |
| <b>HAR1901</b> | <b>Introduction aux arts visuels</b>        |

#### **BLOC 72C – OPTION – Minimum 0 cr., maximum 6 cr.**

|                 |                                |
|-----------------|--------------------------------|
| <b>ANG1901A</b> | <b>Anglais 1 (niveau A1)</b>   |
| <b>ANG1902</b>  | <b>Anglais 2 (niveau A2)</b>   |
| <b>ANG1903</b>  | <b>Anglais 3 (niveau B1.1)</b> |
| <b>ANG1904</b>  | <b>Anglais 4 (niveau B2.2)</b> |

#### **BLOC 72D – OPTION – Minimum 0 cr., maximum 9 cr.**

|                |                                       |
|----------------|---------------------------------------|
| <b>ANT1902</b> | <b>Éléments d'anthropologie</b>       |
| <b>ECN1901</b> | <b>Initiation à l'économie</b>        |
| <b>HST1901</b> | <b>Histoire contemporaine</b>         |
| <b>POL1901</b> | <b>Dynamique de la vie politique</b>  |
| <b>PSY1901</b> | <b>Introduction à la psychologie</b>  |
| <b>REL1901</b> | <b>Enjeux religieux contemporains</b> |
| <b>SOL1901</b> | <b>Introduction à la sociologie</b>   |

#### **BLOC 72E – OPTION – Minimum 0 cr., maximum 9 cr.**

|                |   |
|----------------|---|
| <b>BIO1953</b> | <b>Origine et diversité du vivant</b>       |
| <b>BIO1954</b> | <b>La cellule et l'uniformité du vivant</b> |
| <b>CHM1963</b> | <b>Chimie générale</b>                      |
| <b>CHM1982</b> | <b>Chimie organique</b>                     |
| <b>IFT1901</b> | <b>Initiation aux outils informatiques</b>  |
| <b>MAT1903</b> | <b>Calcul différentiel</b>                  |
| <b>MAT1905</b> | <b>Algèbre vectorielle et linéaire</b>      |
| <b>MAT1923</b> | <b>Calcul intégral</b>                      |
| <b>PHY1901</b> | <b>Mécanique et physique moderne</b>        |
| <b>PHY1902</b> | <b>Électricité et optique</b>               |

#### **BLOC 72F – OPTION – Minimum 0 cr., maximum 3 cr.**

|                |   |
|----------------|---|
| <b>STT1901</b> | <b>Statistique pour sciences sociales</b> |
| <b>STT1903</b> | <b>Initiation à la statistique</b>        |



# Grille de cheminement

## Orientation Sciences

### Segment 73 – Propre à l'orientation Sciences

#### **BLOC 73A – OBLIGATOIRE – 6 cr.**

FAS1901 Méthode de travail universitaire  
FAS1903 Initiation à l'expérience en sc. nature

#### **BLOC 73B – OPTION – Minimum 3 cr., maximum 6 cr.**

BIO1953 Origine et diversité du vivant  
BIO1954 La cellule et l'uniformité du vivant

#### **BLOC 73C – OPTION – Minimum 3 cr., maximum 6 cr.**

CHM1963 Chimie générale  
CHM1982 Chimie organique

#### **BLOC 73D – OPTION – Minimum 6 cr., maximum 9 cr.**

MAT1903 Calcul différentiel  
MAT1905 Algèbre vectorielle et linéaire  
MAT1923 Calcul intégral

#### **BLOC 73E – OPTION – Minimum 0 cr., maximum 3 cr.**

STT1901 Statistique pour sciences sociales  
STT1903 Initiation à la statistique

#### **BLOC 73F – OPTION – Minimum 3 cr., maximum 6 cr.**

PHY1901 Mécanique et physique moderne  
PHY1902 Électricité et optique

#### **BLOC 73G – OPTION – Minimum 0 cr., maximum 3 cr.**

IFT1901 Initiation aux outils informatiques

#### **BLOC 73H – OPTION – Minimum 0 cr., maximum 9 cr.**

FRA1903 Les littératures de langue française  
FRA1904 La dissertation littéraire  
HAR1901 Introduction aux arts visuels

#### **BLOC 73I – OPTION – Minimum 0 cr., maximum 6 cr.**

ANT1902 Éléments d'anthropologie  
ECN1901 Initiation à l'économie  
HST1901 Histoire contemporaine  
POL1901 Dynamique de la vie politique  
PSY1901 Introduction à la psychologie  
REL1901 Enjeux religieux contemporains  
SOL1901 Introduction à la sociologie

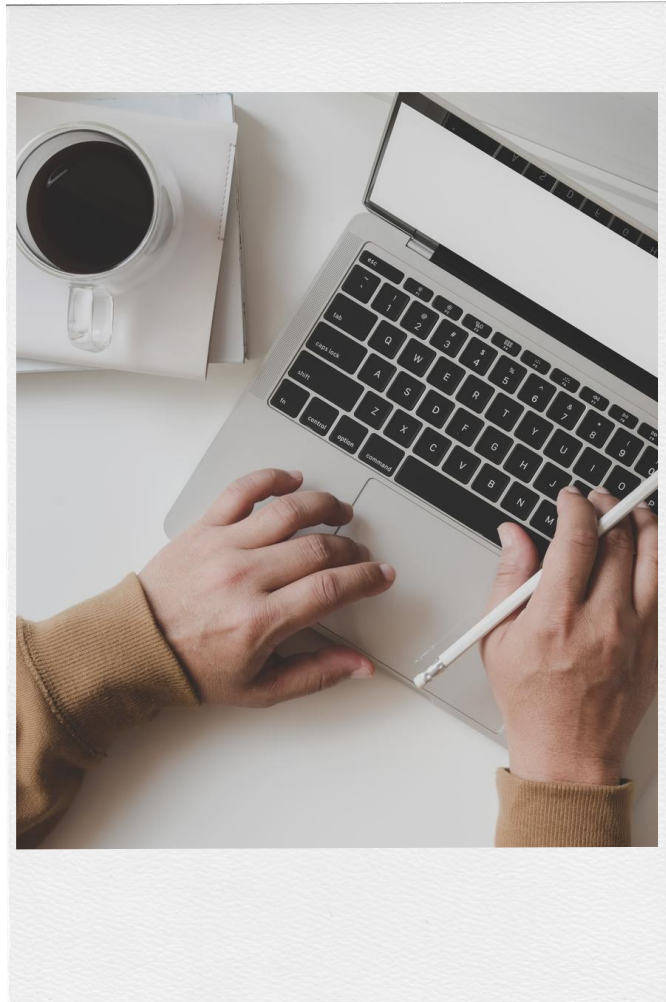
#### **BLOC 73J – OPTION – Minimum 0 cr., maximum 6 cr.**

ANG1901A Anglais 1 (niveau A1)  
ANG1902 Anglais 2 (niveau A2)  
ANG1903 Anglais 3 (niveau B1.1)  
ANG1904 Anglais 4 (niveau B2.2)

## **CHOIX DE COURS ET DÉSIGNATIONS D'EXIGENCE**

- **Cours OBLIGATOIRES (de 2 à 5 selon l'orientation)**
- **Cours À OPTION:**
  - minimum et maximum à respecter dans chaque bloc;
  - résultats sont contributifs à la moyenne cumulative.
- **Cours HORS PROGRAMME (6 crédits maximum) :**
  - cours de français (requis selon résultat au test de classement);
  - cours de niveau universitaire;
  - résultats **NON** contributifs à la moyenne cumulative.

## TEST DE MATHÉMATIQUES




- S'adresse principalement aux étudiants qui envisagent de s'inscrire au cours MAT 1903 ou au cours PHY 1901.
- Permet de déterminer si vous maîtrisez les notions vous permettant de réussir les cours MAT 1903 et PHY 1901.
- Si tel n'est pas le cas, vous pouvez suivre le cours de mise à niveau MAT 1901 - compléments de mathématiques (hors-prog.).

Information sur la [page d'accueil du SAFIRE](#)



# CHOIX DE COURS ET INSCRIPTION DANS SYNCHRO

1. Rendez-vous sur la page [Année préparatoire](#)
2. Cliquez ici:



Ressources nouveaux étudiants

*Cours et cheminement :*

- Structure du programme pour chaque orientation
- Description des cours
- Cheminement type

*Inscription aux cours :*

- **Consignes pour faire votre inscription aux cours**

*Guide de l'étudiant :*

- Guide de l'étudiant

*Séance d'accueil et d'information:*

- Présentation de la séance d'information pour les nouveaux admis (décembre 2023)
- Présentation sur le Règlement des études de 1er cycle (septembre 2023)

Des questions sur les exigences de français ? Nous vous invitons à visiter la [page Web d'UdeM français](#).

## CHARGE DE TRAVAIL

Un statut d'études à temps plein ou à temps partiel représente:

- Temps plein : minimum 12 crédits
  - Prêts et bourses (sauf exceptions)
  - Permis d'études (étudiants internationaux)
- Temps partiel : moins de 12 crédits



## CHARGE DE TRAVAIL

**La charge de travail hebdomadaire (cours de 3 crédits)  
représente:**

3 heures/semaine en classe (théorie);  
1 ou 2 heures de travaux pratiques (MAT – CHM – PHY);  
travail individuel (6 heures);  
chaque cours : 9 heures / sem. en moyenne.

Donc, par exemple:

4 cours : 36 heures/semaine;

5 cours : 45 heures/semaine.



## ÉVALUATION ET NORMES DE SUCCÈS

| POURCENTAGE | NOTATION LITTÉRALE | NOTATION NUMÉRIQUE | COMMENTAIRE       |
|-------------|--------------------|--------------------|-------------------|
| 90 - 100    | A+                 | 4,3                | Excellent         |
| 85 - 89     | A                  | 4,0                |                   |
| 80 - 84     | A-                 | 3,7                |                   |
| 77 - 79     | B+                 | 3,3                | Très bon          |
| 73 - 76     | B                  | 3,0                |                   |
| 70 - 72     | B-                 | 2,7                |                   |
| 65 - 69     | C+                 | 2,3                | Bon               |
| 60 - 64     | C                  | 2,0 <sup>(a)</sup> |                   |
| 57 - 59     | C-                 | 1,7                |                   |
| 54 - 56     | D+                 | 1,3                | Passable          |
| 50 - 53     | D                  | 1,0 <sup>(b)</sup> |                   |
| 35 - 49     | E                  | 0,5                | Échec             |
| 0 - 34      | F                  | 0,0                |                   |
|             | F*                 | 0,0                | Échec par absence |

(a) Note de passage dans un programme.

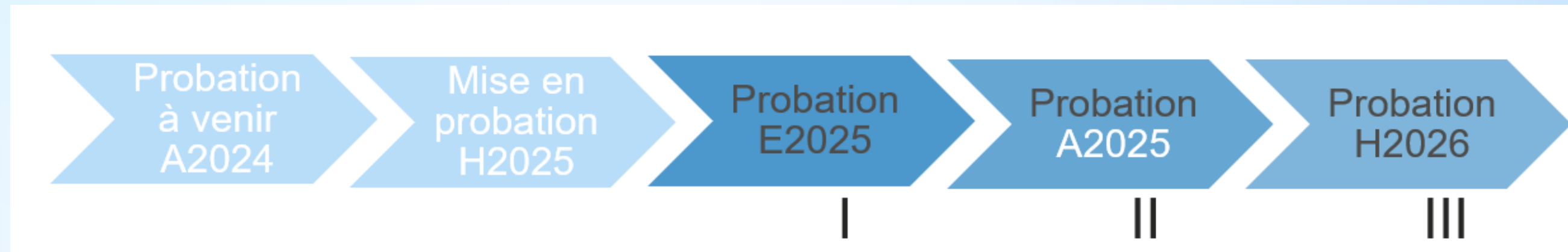
(b) Note de passage dans un cours.

# ÉVALUATION ET NORMES DE SUCCÈS

## Poursuite des études au programme sous probation

Durée : trois trimestres consécutifs

Moyenne cumulative : **< 2,0 (1,949)** au trimestre d'automne 2024





## RESSOURCES D'APPUI

### **Le Safire offre un service gratuit de tutorat en groupe pour les matières scientifiques**

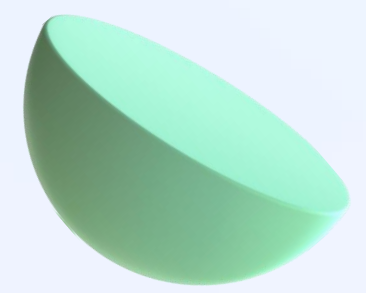
Le tutorat vise à fournir un accompagnement en chimie, mathématiques, physique et sciences biologiques.

Pour toute information relative à ce service, nous vous invitons à visiter la [page Web du tutorat](#).



# RESSOURCES D'APPUI

- **SERVICES À LA VIE ÉTUDIANTE**
  - **Aide financière et bourses**
  - **Soutien à l'apprentissage**
  - **Services de santé et de soutien psychologique**
  - **Information scolaire et professionnelle et orientation**
  - **Soutien aux étudiants en situation de handicap (SESH)**
- **Communauté étudiante internationale**
  - **UdeM international**
  - **Soutien à la communauté étudiante internationale**
- **Soutien en français**
  - **UdeM français**
  - **Formations d'appoint en français**



## Règles à respecter lors des examens

- Retard toléré : maximum d'une heure. Aucun temps supplémentaire n'est accordé.
- Lorsque vous prenez possession de l'examen, aucun avis d'absence n'est ensuite recevable.
- Aucune sortie de salle n'est autorisée durant la première heure d'examen.

**\*\*\*Attention\*\*\***

Le jour et l'heure de l'examen peuvent différer de celles des séances de cours.



# Absence à un examen intra

## 1. Absence avec pièce justificative

1. Remplir le **formulaire d'Avis d'absence à une évaluation** (CHE\_Absence\_Évaluation\_V02) dans [Synchro](#).
2. **Une pièce justificative** (ex. billet médical) doit accompagner le formulaire.
3. Le tout doit être complété et soumis au plus tard **dans les 7 jours suivant l'examen**.

## 2. Absence en remplissant une déclaration sur l'honneur

Une seule fois par trimestre, il est possible de faire une déclaration sur l'honneur pour une absence de courte durée seulement (maximum 3 jours consécutifs), sans obligation de soumettre un document justificatif. Toutefois, vous devez avoir une raison valable (ex. maladie) de vous absenter.

1. Remplir le **formulaire d'Avis d'absence à une évaluation** (CHE\_Absence\_Évaluation\_V02) dans [Synchro](#).
2. Le tout doit être complété et soumis au plus tard **dans les 7 jours suivant l'examen**.

## Qu'arrive-t-il ensuite?

Un examen de reprise est proposé ou, le cas échéant, la note de l'examen intra est reportée sur l'examen final. Sachez que cela implique un examen final qui pourrait ainsi valoir 100% de la notation du cours concerné.

 Pour savoir comment remplir un formulaire, nous vous invitons à visionner cette capsule d'aide:  
<https://udemontreal.sharepoint.com/sites/REGIS/Documents/Aide-Centre-Etudiant/remplir-un-formulaire.mp4>

# Absence à un examen final



## 1. Absence avec pièce justificative

1. Remplir le **formulaire d'Avis d'absence à une évaluation** (CHE\_Absence\_Évaluation\_V02) dans [Synchro](#).
2. **Une pièce justificative** (ex. billet médical) doit accompagner le formulaire.
3. Le tout doit être complété et soumis au plus tard **dans les 7 jours suivant l'examen**.

## 2. Absence en remplissant une déclaration sur l'honneur

Une seule fois par trimestre, il est possible de faire une déclaration sur l'honneur pour une absence de courte durée seulement (maximum 3 jours consécutifs), sans obligation de soumettre un document justificatif. Toutefois, vous devez avoir une raison valable (ex. maladie) de vous absenter.

1. Remplir le **formulaire d'Avis d'absence à une évaluation** (CHE\_Absence\_Évaluation\_V02) dans [Synchro](#).
2. Le tout doit être complété et soumis au plus tard **dans les 7 jours suivant l'examen**.

## 3. J'ai un conflit d'horaire, que faire?

- a) J'ai un conflit d'horaire entre 2 examens: Il est possible de faire une demande d'examen différé pour l'un des deux examens, en remplissant le [Formulaire d'avis d'absence à un examen](#).
- b) J'ai un conflit d'horaire entre un cours et un examen: Dans ce cas-ci, la présence à une évaluation doit toujours être priorisée.

## Qu'arrive-t-il ensuite?

Si votre avis d'absence est accepté, un examen différé sera accordé. Ceci implique que l'examen est remis au trimestre suivant. Un examen différé ne peut être remis encore une fois. Dans le cas d'une absence justifiée, alors un abandon s'applique.



Pour savoir comment remplir un formulaire, nous vous invitons à visionner cette capsule d'aide:  
<https://udemontreal.sharepoint.com/sites/REGIS/Documents/Aide-Centre-Etudiant/remplir-un-formulaire.mp4>



# Attention !

**Une absence à une évaluation est une mesure exceptionnelle ; en cas d'absences répétées, une demande d'absence pourrait être refusée, même si elle est justifiée.**

Les statistiques démontrent que les absences lors des évaluations planifiées compromettent souvent les chances de réussite. En effet, il y a plus d'échecs et plus d'absences qui mènent à un échec à l'occasion des examens différés que lors des séances régulières.



# Dates à retenir

## PAIEMENTS DES FRAIS DE SCOLARITÉ



Automne : 15 octobre  
Hiver : 15 février  
Été : 15 juin

**Études**

[Rechercher programmes d'études](#)  
[Afficher votre horaire cours](#)  
[Afficher votre horaire de spécialisation](#)

Dates limites URL Légende de l'horaire

**Votre horaire de la semaine (dimanche au samedi)**

|  | Cours                 | Horaire  |
|--|-----------------------|--|
|  | ANT 1902-A TH (3000)  | Lu 16:00 - 18:59<br>B-0325 Pav. 3200 J.-Brillant |
|  | FRA 1903-A TH (2762)  | Je 16:00 - 18:59<br>B-4260 Pav. 3200 J.-Brillant |
|  | IFT 1901-A PRA (1354) | Lu 10:30 - 12:29<br>S-118 Pav. Roger-Gaudry      |

[Afficher votre historique cours](#)

**Finances**

[Afficher votre compte](#)  
[Interroger votre compte](#)  
[Fichier aide financière](#)

**Financier**

**Vous devez 1 243.77.**

- Solde: 1 243.77
- N/A: 0.00

Votre matricule [REDACTED] doit obligatoirement être indiqué lors du paiement des droits de scolarité

**RECHERCHE C**

**Blocages**  
Aucun blocage

**À faire**  
Aucune chose à faire

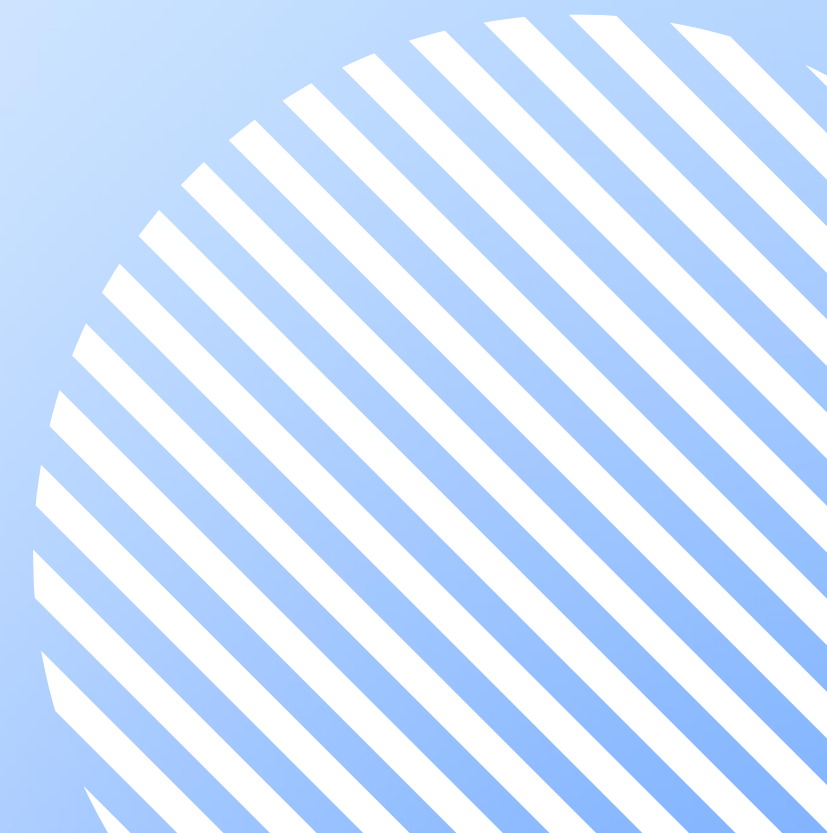
**Dates inscription**

Période d'inscription:  
Vous pourrez vous inscrire pour la session Hiver 2018 Session révisée le 2017 avril 6 à 00:00

**Étudier à l'UdeM**

[Programmes d'études](#)  
[Studium](#)  
[International](#)

**Service aux étudiants**



# Date limite pour modification ou annulation de choix de cours – Hiver 2025



**Date limite : Jeudi 23 janvier 2025** (majorité des cours)

Avant cette date :

- Il est possible d'annuler un cours.
- Le cours est retiré du dossier.
- Aucun frais de scolarité n'est à acquitter.

Après cette date :

- Il n'est plus possible d'annuler le cours ou changer de section.
- Les frais de scolarité doivent être acquittés.



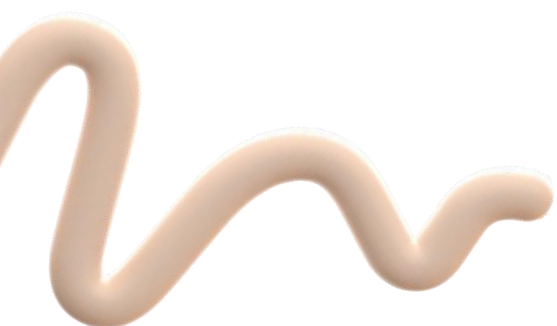


## Date limite pour l'abandon (avec frais) d'un cours – Hiver 2025



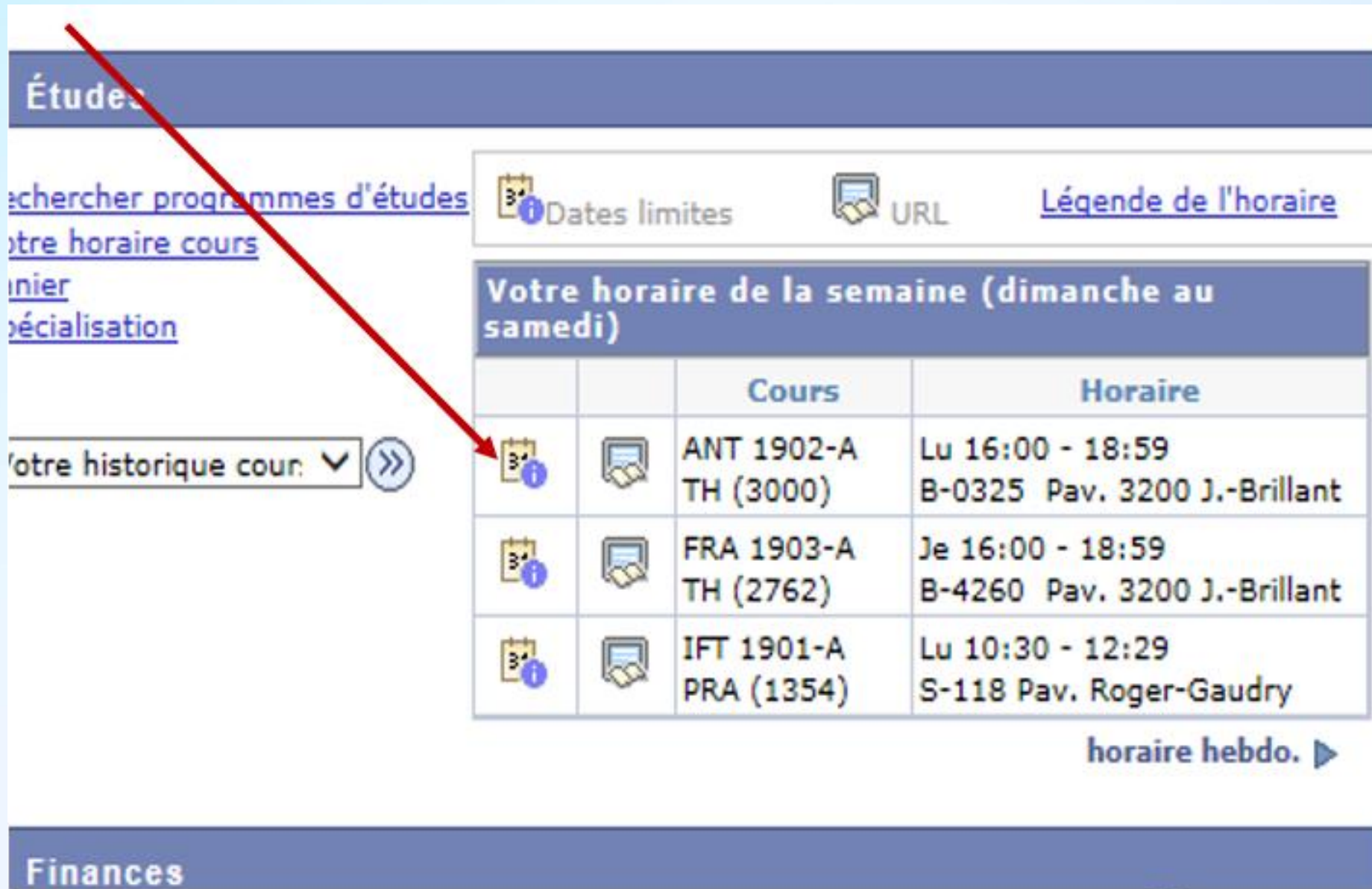
**Date limite : Vendredi 14 mars 2025** (majorité des cours)

Après cette date :







- Il n'est plus possible d'abandonner un cours.
  - Un cours mis en abandon apparaît au relevé de notes avec la mention ABA comme résultat.
  - Les frais de scolarité doivent être acquittés.
  - Le maximum autorisé est de 2 abandons par cours, vous ne pourrez plus abandonner au-delà de ce nombre.
- 

# Dates à retenir – Hiver 2025

## Vérification des dates limites :



The screenshot shows a university website interface. At the top, there is a navigation bar with the word "Études" on the left and "Finances" on the right. Below the navigation bar, there are several links: "Rechercher programmes d'études", "Votre horaire cours", "Inier", and "Spécialisation". A search bar contains the text "Votre historique cour." with a dropdown arrow and a double arrow icon. To the right of the search bar, there are three icons: a calendar icon labeled "Dates limites", a laptop icon labeled "URL", and a legend icon labeled "Légende de l'horaire". Below these icons is a table titled "Votre horaire de la semaine (dimanche au samedi)". The table has two columns: "Cours" and "Horaire". The table contains three rows of course information. A red arrow points from the top left towards the "Dates limites" icon in the table.

|   |   | Cours                    | Horaire  |
|---|---|--------------------------|--|
|  |  | ANT 1902-A<br>TH (3000)  | Lu 16:00 - 18:59<br>B-0325 Pav. 3200 J.-Brillant |
|  |  | FRA 1903-A<br>TH (2762)  | Je 16:00 - 18:59<br>B-4260 Pav. 3200 J.-Brillant |
|  |  | IFT 1901-A<br>PRA (1354) | Lu 10:30 - 12:29<br>S-118 Pav. Roger-Gaudry      |

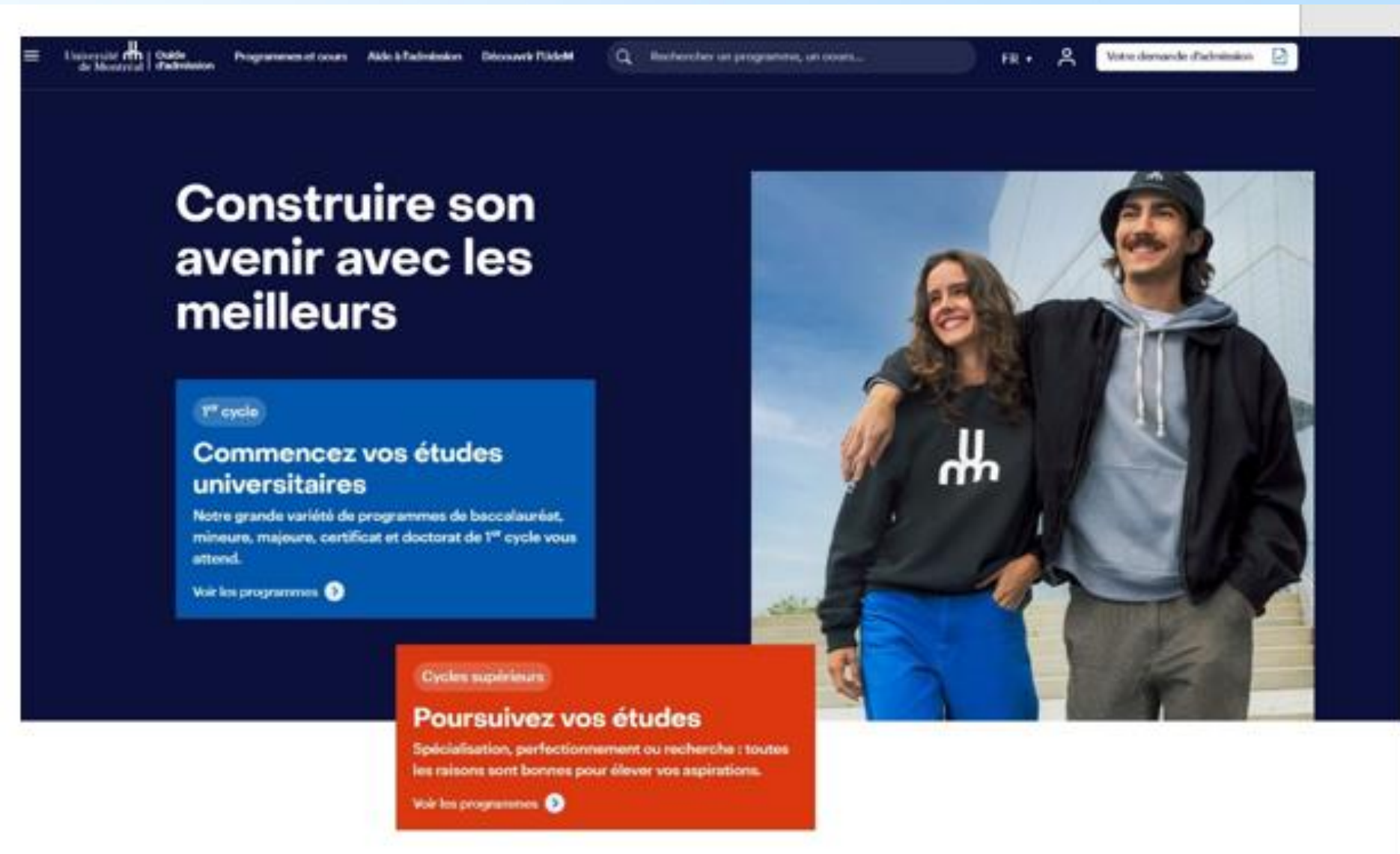
horaire hebdo. ▶



# DATES À RETENIR

## Nouvelle demande d'admission Pour une admission au trimestre :

- d'automne : 1<sup>er</sup> février
- d'hiver : 1<sup>er</sup> novembre



# Des questions: communiquez avec le SAFIRE

Technicien(ne)s en gestion des dossiers étudiants :

[annee-prep@safire.umontreal.ca](mailto:annee-prep@safire.umontreal.ca)

Des **conseillers en gestion des études** sont présents pour vous aiguiller dans votre cheminement, soumettre des demandes par formulaire ou répondre à vos questions sur les programmes et les choix de cours.

- Sébastien Galarneau
- Phania Lafleur

Une **conseillère principale à la réussite étudiante**, Audrey Cavanagh est présente pour vous soutenir si vous rencontrez des problématiques quant à la réussite de vos études ou si vous vivez des difficultés scolaires dans un ou plusieurs de vos cours.

Pour toute autre information pour communiquer avec notre équipe, nous vous invitons à visiter la page Web « nous joindre » du SAFIRE : <https://safire.umontreal.ca/le-safire/nous-joindre/>

**Bon succès dans vos études!**

