

SÉANCE D'ACCUEIL

ANNÉE
PRÉPARATOIRE

**BIENVENUE
AU
SERVICE D'APPUI À LA
FORMATION
INTERDISCIPLINAIRE ET
À LA RÉUSSITE
ÉTUDIANTE
(SAFIRE)**



Nadège Brulé 19 août 2024



DÉROULEMENT DE LA PRÉSENTATION



1. Ambassadrice des Services à la vie étudiante
2. UdeM français
3. Le programme AP
 - Choix de cours
 - Charge de travail
 - Ressources d'appui
 - Évaluations et normes de succès
 - Dates à retenir

**Note: Partout où il est question d'informations réglementaires, le Règlement des études de premier cycle (RÉPC) a préséance sur toute information présentée ici par écrit ou verbalement. Les étudiants sont invités à prendre connaissance du Règlement sur le site du secrétariat général de l'Université : <https://secretariatgeneral.umontreal.ca/accueil>*

PROGRAMME ANNÉE PRÉPARATOIRE

Conditions d'admission

- Être détenteur d'un diplôme d'études secondaires du Québec (ou une formation équivalente) depuis au moins 4 ans ET ne pas avoir un diplôme d'études collégiales (DEC).
- Avoir complété des études préuniversitaires à l'extérieur du Québec
- Attester d'une connaissance de la langue française par:
 - l'épreuve uniforme de français du collégial;
 - [un test de français accepté par l'Université de Montréal.](#)



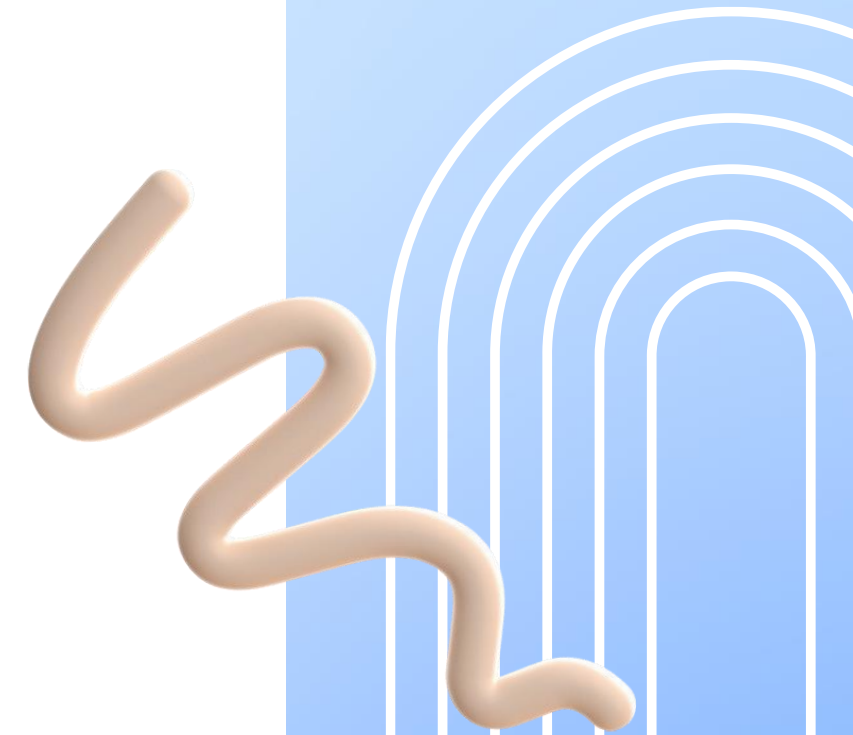
PROGRAMME ANNÉE PRÉPARATOIRE

La réussite du programme peut vous rendre admissible à la majorité des programmes de l'Université de Montréal.

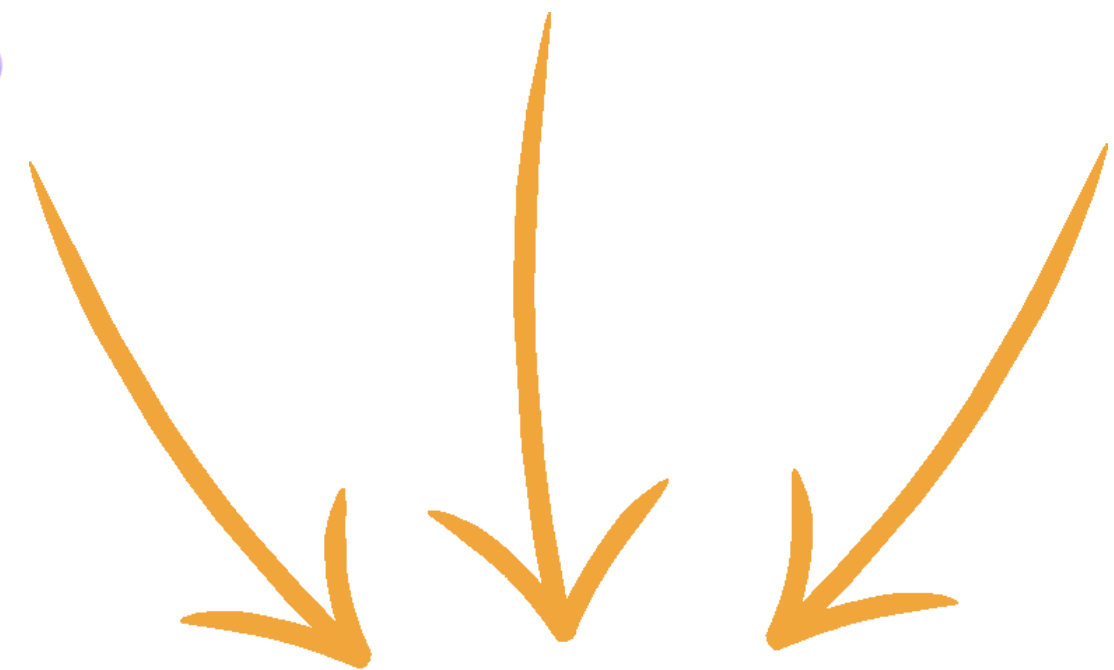
À l'exception des doctorats de premier cycle comme :

- médecine;
- médecine dentaire;
- médecine vétérinaire;
- pharmacie;
- optométrie.

Conditions particulières pour le baccalauréat en droit et pour une admission à HEC et Polytechnique Montréal.



STRUCTURE DU PROGRAMME



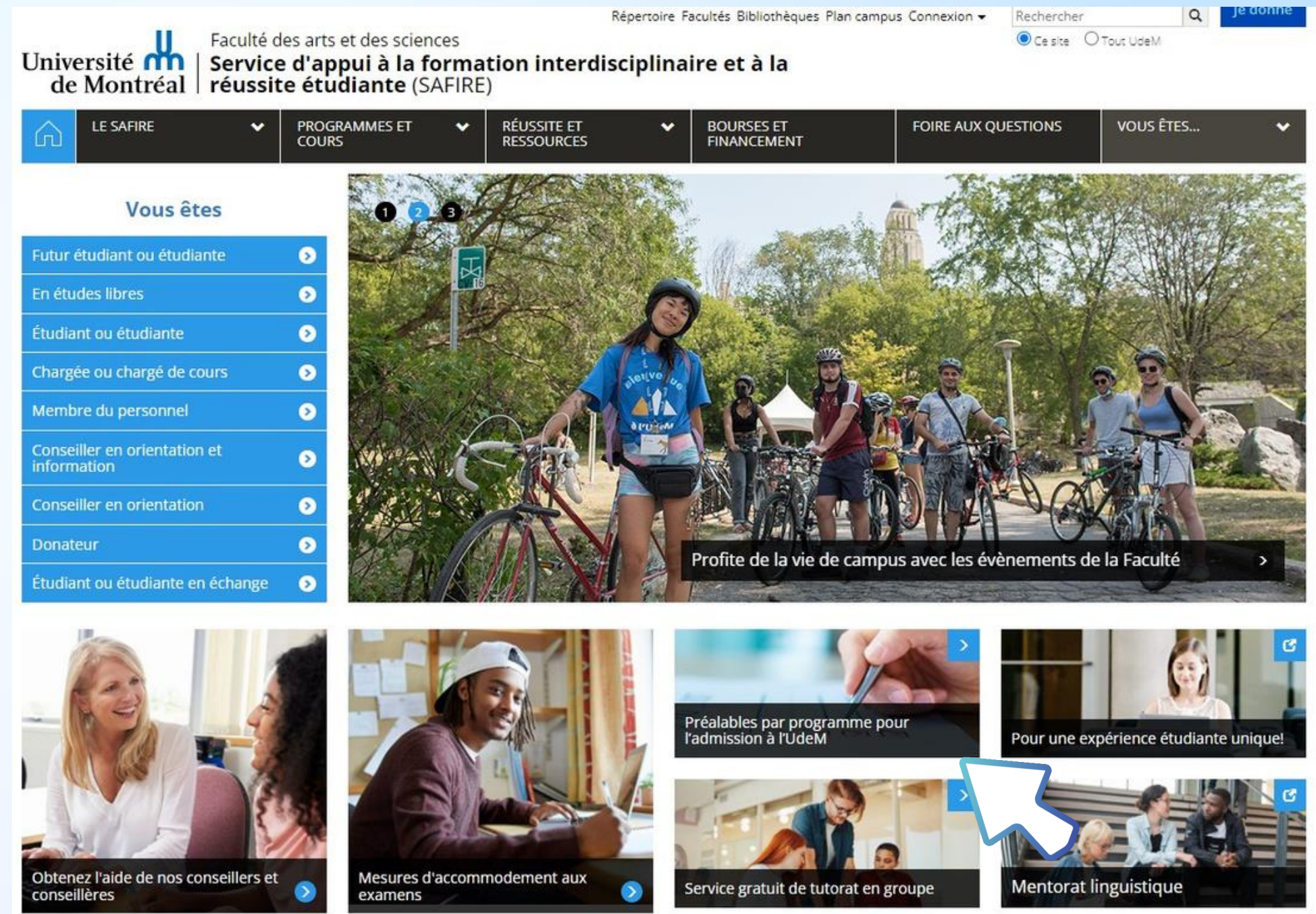

**Au moins 8 cours
(24 crédits) préuniversitaires
(cours de 3 crédits)**

Trois orientations possibles:

- **Sciences humaines et sociales**
- **Arts et lettres**
- **Sciences**

ANNÉE PRÉPARATOIRE

LE CHOIX DE L'ORIENTATION EST EN
FONCTION DU PROGRAMME
UNIVERSITAIRE VISÉ



Université de Montréal | Faculté des arts et des sciences
Service d'appui à la formation interdisciplinaire et à la réussite étudiante (SAFIRE)

Répertoire Facultés Bibliothèques Plan campus Connexion Rechercher Ce site Tout UdeM

LE SAFIRE PROGRAMMES ET COURS RÉUSSITE ET RESSOURCES BOURSES ET FINANCEMENT FOIRE AUX QUESTIONS VOUS ÊTES...

Vous êtes

- Futur étudiant ou étudiante
- En études libres
- Étudiant ou étudiante
- Chargée ou chargé de cours
- Membre du personnel
- Conseiller en orientation et information
- Conseiller en orientation
- Donateur
- Étudiant ou étudiante en échange

Profitez de la vie de campus avec les événements de la Faculté

Obtenez l'aide de nos conseillers et conseillères

Mesures d'accommodement aux examens

Préalables par programme pour l'admission à l'UdeM

Service gratuit de tutorat en groupe

Pour une expérience étudiante unique!

Mentorat linguistique

Grille de cheminement

Orientation Sciences humaines et

Segment 71 – Propre à l'orientation Sciences humaines et sociales

BLOC 71A – OBLIGATOIRE – 6 cr.

FAS1901	Méthode de travail universitaire
PHI1901	Pensée rationnelle et argumentation

BLOC 71B – OPTION – Minimum 9 cr., maximum 18 cr.

ANT1902	Éléments d'anthropologie
ECN1901	Initiation à l'économie
HST1901	Histoire contemporaine
POL1901	Dynamique de la vie politique
PSY1901	Introduction à la psychologie
REL1901	Enjeux religieux contemporains
SOL1901	Introduction à la sociologie

BLOC 71C – OPTION – Minimum 0 cr., maximum 9 cr.

FRA1903	Les littératures de langue française
FRA1904	La dissertation littéraire
HAR1901	Introduction aux arts visuels

BLOC 71D – OPTION – Minimum 0 cr., maximum 6 cr.

ANG1901A	Anglais 1 (niveau A1)
ANG1902	Anglais 2 (niveau A2)
ANG1903	Anglais 3 (niveau B1.1)
ANG1904	Anglais 4 (niveau B1.2)

BLOC 71E – OPTION – Minimum 0 cr., maximum 3 cr.

BIO1953	Origine et diversité du vivant
BIO1954	La cellule et l'uniformité du vivant
CHM1963	Chimie générale
CHM1982	Chimie organique
IFT1901	Initiation aux outils informatiques
MAT1903	Calcul différentiel
MAT1905	Algèbre vectorielle et linéaire
MAT1923	Calcul intégral
PHY1901	Mécanique et physique moderne
PHY1902	Électricité et optique

BLOC 71F – OPTION – Minimum 0 cr., maximum 3 cr.

STT1901	Statistique pour sciences sociales
STT1903	Initiation à la statistique

Grille de cheminement

Orientation Arts et lettres

Segment 72 – Propre à l'orientation Arts et lettres

BLOC 72A – OBLIGATOIRE – 6 cr.

FAS1901	Méthode de travail universitaire
PHI1901	Pensée rationnelle et argumentation

BLOC 72B – OBLIGATOIRE – 9 cr.

FRA1903	Les littératures de langue française
FRA1904	La dissertation littéraire
HAR1901	Introduction aux arts visuels

BLOC 72C – OPTION – Minimum 0 cr., maximum 6 cr.

ANG1901A	Anglais 1 (niveau A1)
ANG1902	Anglais 2 (niveau A2)
ANG1903	Anglais 3 (niveau B1.1)
ANG1904	Anglais 4 (niveau B2.2)

BLOC 72D – OPTION – Minimum 0 cr., maximum 9 cr.

ANT1902	Éléments d'anthropologie
ECN1901	Initiation à l'économie
HST1901	Histoire contemporaine
POL1901	Dynamique de la vie politique
PSY1901	Introduction à la psychologie
REL1901	Enjeux religieux contemporains
SOL1901	Introduction à la sociologie

BLOC 72E – OPTION – Minimum 0 cr., maximum 9 cr.

BIO1953	Origine et diversité du vivant
BIO1954	La cellule et l'uniformité du vivant
CHM1963	Chimie générale
CHM1982	Chimie organique
IFT1901	Initiation aux outils informatiques
MAT1903	Calcul différentiel
MAT1905	Algèbre vectorielle et linéaire
MAT1923	Calcul intégral
PHY1901	Mécanique et physique moderne
PHY1902	Électricité et optique

BLOC 72F – OPTION – Minimum 0 cr., maximum 3 cr.

STT1901	Statistique pour sciences sociales
STT1903	Initiation à la statistique

Grille de cheminement

Orientation Sciences

Segment 73 – Propre à l'orientation Sciences

BLOC 73A – OBLIGATOIRE – 6 cr.

FAS1901 Méthode de travail universitaire
FAS1903 Initiation à l'expérience en sc. nature

BLOC 73B – OPTION – Minimum 3 cr., maximum 6 cr.

BIO1953 Origine et diversité du vivant
BIO1954 La cellule et l'uniformité du vivant

BLOC 73C – OPTION – Minimum 3 cr., maximum 6 cr.

CHM1963 Chimie générale
CHM1982 Chimie organique

BLOC 73D – OPTION – Minimum 6 cr., maximum 9 cr.

MAT1903 Calcul différentiel
MAT1905 Algèbre vectorielle et linéaire
MAT1923 Calcul intégral

BLOC 73E – OPTION – Minimum 0 cr., maximum 3 cr.

STT1901 Statistique pour sciences sociales
STT1903 Initiation à la statistique

BLOC 73F – OPTION – Minimum 3 cr., maximum 6 cr.

PHY1901 Mécanique et physique moderne
PHY1902 Électricité et optique

BLOC 73G – OPTION – Minimum 0 cr., maximum 3 cr.

IFT1901 Initiation aux outils informatiques

BLOC 73H – OPTION – Minimum 0 cr., maximum 9 cr.

FRA1903 Les littératures de langue française
FRA1904 La dissertation littéraire
HAR1901 Introduction aux arts visuels

BLOC 73I – OPTION – Minimum 0 cr., maximum 6 cr.

ANT1902 Éléments d'anthropologie
ECN1901 Initiation à l'économie
HST1901 Histoire contemporaine
POL1901 Dynamique de la vie politique
PSY1901 Introduction à la psychologie
REL1901 Enjeux religieux contemporains
SOL1901 Introduction à la sociologie

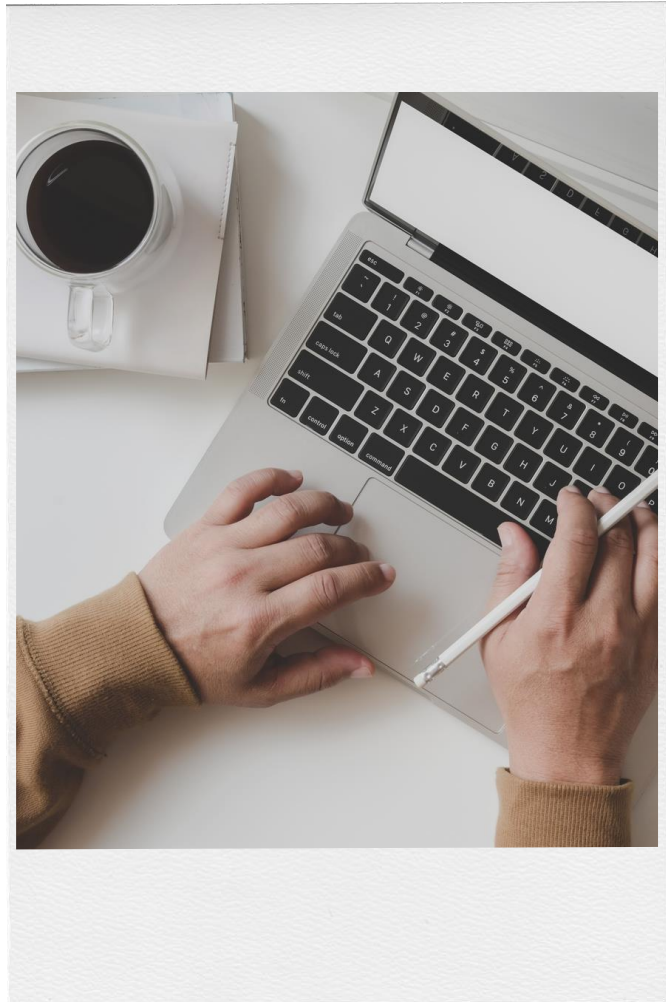
BLOC 73J – OPTION – Minimum 0 cr., maximum 6 cr.

ANG1901A Anglais 1 (niveau A1)
ANG1902 Anglais 2 (niveau A2)
ANG1903 Anglais 3 (niveau B1.1)
ANG1904 Anglais 4 (niveau B2.2)

CHOIX DE COURS ET DÉSIGNATIONS D'EXIGENCE

- **Cours OBLIGATOIRES (de 2 à 5 selon l'orientation)**
- **Cours À OPTION:**
 - minimum et maximum à respecter dans chaque bloc;
 - résultats sont contributifs à la moyenne cumulative.
- **Cours HORS PROGRAMME (6 crédits maximum) :**
 - cours de français (requis selon résultat au test de classement);
 - cours de niveau universitaire;
 - résultats **NON** contributifs à la moyenne cumulative.

TEST DE MATHÉMATIQUES




- S'adresse principalement aux étudiants qui envisagent de s'inscrire au cours MAT 1903 ou au cours PHY 1901.
- Permet de déterminer si vous maîtrisez les notions vous permettant de réussir les cours MAT 1903 et PHY 1901.
- Si tel n'est pas le cas, vous pouvez suivre le cours de mise à niveau MAT 1901 - compléments de mathématiques (hors-prog.).

Information sur la [page d'accueil du SAFIRE](#)



CHOIX DE COURS ET INSCRIPTION DANS SYNCHRO

1. Rendez-vous sur la page [Année préparatoire](#)
2. Cliquez ici:



Ressources nouveaux étudiants

Cours et cheminement :

- Structure du programme pour chaque orientation
- Description des cours
- Cheminement type

Inscription aux cours :

- **Consignes pour faire votre inscription aux cours**

Guide de l'étudiant :

- Guide de l'étudiant

Séance d'accueil et d'information:

- Présentation de la séance d'information pour les nouveaux admis (décembre 2023)
- Présentation sur le Règlement des études de 1er cycle (septembre 2023)

Des questions sur les exigences de français ? Nous vous invitons à visiter la [page Web d'UdeM français](#).

CHARGE DE TRAVAIL

Un statut d'études à temps plein ou à temps partiel représente:

- Temps plein : minimum 12 crédits
 - Prêts et bourses (sauf exceptions)
 - Permis d'études (étudiants internationaux)
- Temps partiel : moins de 12 crédits



CHARGE DE TRAVAIL

**La charge de travail hebdomadaire (cours de 3 crédits)
représente:**

3 heures/semaine en classe (théorie);
1 ou 2 heures de travaux pratiques (MAT – CHM – PHY);
travail individuel (6 heures);
chaque cours : 9 heures / sem. en moyenne.

Donc, par exemple:

4 cours : 36 heures/semaine;

5 cours : 45 heures/semaine.



ÉVALUATION ET NORMES DE SUCCÈS

POURCENTAGE	NOTATION LITTÉRALE	NOTATION NUMÉRIQUE	COMMENTAIRE
90 - 100	A+	4,3	Excellent
85 - 89	A	4,0	
80 - 84	A-	3,7	
77 - 79	B+	3,3	Très bon
73 - 76	B	3,0	
70 - 72	B-	2,7	
65 - 69	C+	2,3	Bon
60 - 64	C	2,0 ^(a)	
57 - 59	C-	1,7	
54 - 56	D+	1,3	Passable
50 - 53	D	1,0 ^(b)	
35 - 49	E	0,5	Échec
0 - 34	F	0,0	
	F*	0,0	Échec par absence

(a) Note de passage dans un programme.

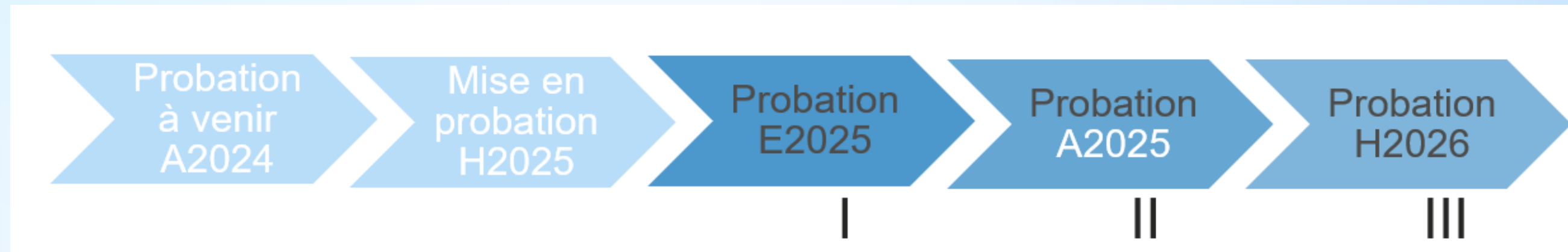
(b) Note de passage dans un cours.

ÉVALUATION ET NORMES DE SUCCÈS

Poursuite des études au programme sous probation

Durée : trois trimestres consécutifs

Moyenne cumulative : **< 2,0 (1,949)** au trimestre d'automne 2024



RESSOURCES D'APPUI

Le Safire offre un service gratuit de tutorat en groupe pour les matières scientifiques

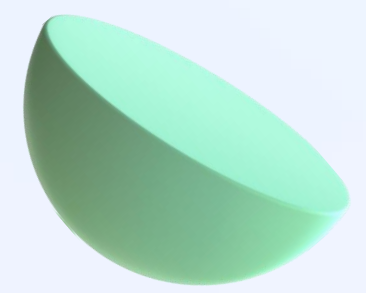
Le tutorat vise à fournir un accompagnement en chimie, mathématiques, physique et sciences biologiques.

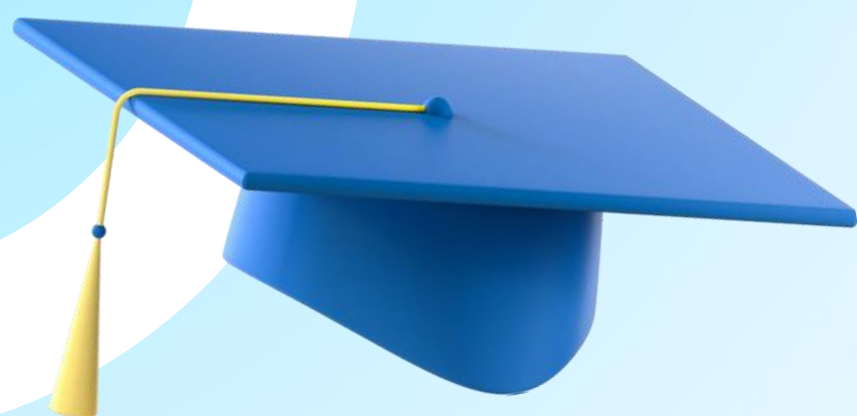
Pour toute information relative à ce service, nous vous invitons à visiter la [page Web du tutorat](#).



RESSOURCES D'APPUI

- **SERVICES À LA VIE ÉTUDIANTE**
 - **Aide financière et bourses**
 - **Soutien à l'apprentissage**
 - **Services de santé et de soutien psychologique**
 - **Information scolaire et professionnelle et orientation**
 - **Soutien aux étudiants en situation de handicap (SESH)**
- **Communauté étudiante internationale**
 - **UdeM international**
 - **Soutien à la communauté étudiante internationale**
- **Soutien en français**
 - **UdeM français**
 - **Formations d'appoint en français**





Règles à respecter lors des examens

Retard toléré : maximum d'une heure

- Aucun temps supplémentaire n'est accordé.

Lorsque vous prenez possession de l'examen, aucun avis d'absence n'est ensuite recevable.

Aucune sortie de salle n'est autorisée durant la première heure d'examen

*****Attention*****

Le jour et l'heure de l'examen peuvent différer de celles des séances de cours.



Absence à un examen intra

1. Absence avec pièce justificative

1. Remplir le **formulaire d'Avis d'absence à une évaluation** (CHE_Absence_Évaluation_V02) dans [Synchro](#).
2. **Une pièce justificative** (ex. billet médical) doit accompagner le formulaire.
3. Le tout doit être complété et soumis au plus tard **dans les 7 jours suivant l'examen**.

2. Absence en remplissant une déclaration sur l'honneur

Une seule fois par trimestre, il est possible de faire une déclaration sur l'honneur pour une absence de courte durée seulement (maximum 3 jours consécutifs), sans obligation de soumettre un document justificatif. Toutefois, vous devez avoir une raison valable (ex. maladie) de vous absenter.

1. Remplir le **formulaire d'Avis d'absence à une évaluation** (CHE_Absence_Évaluation_V02) dans [Synchro](#).
2. Le tout doit être complété et soumis au plus tard **dans les 7 jours suivant l'examen**.

Qu'arrive-t-il ensuite?

La note de l'examen intra pourra être reportée sur l'examen final. Sachez que cela implique un examen final qui pourrait ainsi valoir 100% de la notation du cours concerné.

★ Pour savoir comment remplir un formulaire, nous vous invitons à visionner cette capsule d'aide:
<https://udemontreal.sharepoint.com/sites/REGIS/Documents/Aide-Centre-Etudiant/remplir-un-formulaire.mp4>

Absence à un examen final

1. Absence avec pièce justificative

1. Remplir le **formulaire d'Avis d'absence à une évaluation** (CHE_Absence_Évaluation_V02) dans [Synchro](#).
2. **Une pièce justificative** (ex. billet médical) doit accompagner le formulaire.
3. Le tout doit être complété et soumis au plus tard **dans les 7 jours suivant l'examen**.

2. Absence en remplissant une déclaration sur l'honneur

Une seule fois par trimestre, il est possible de faire une déclaration sur l'honneur pour une absence de courte durée seulement (maximum 3 jours consécutifs), sans obligation de soumettre un document justificatif. Toutefois, vous devez avoir une raison valable (ex. maladie) de vous absenter.

1. Remplir le **formulaire d'Avis d'absence à une évaluation** (CHE_Absence_Évaluation_V02) dans [Synchro](#).
2. Le tout doit être complété et soumis au plus tard **dans les 7 jours suivant l'examen**.

3. J'ai un conflit d'horaire, que faire?

- a) J'ai un conflit d'horaire entre 2 examens: Il est possible de faire une demande d'examen différé pour l'un des deux examens, en remplissant le [Formulaire d'avis d'absence à un examen](#).
- b) J'ai un conflit d'horaire entre un cours et un examen: Dans ce cas-ci, la présence à une évaluation doit toujours être priorisée.

Qu'arrive-t-il ensuite?

Si votre avis d'absence est accepté, un examen différé sera accordé. Ceci implique que l'examen est remis au trimestre suivant. Un examen différé ne peut être remis encore une fois. Dans le cas d'une absence justifiée, alors un abandon s'applique.



Pour savoir comment remplir un formulaire, nous vous invitons à visionner cette capsule d'aide:
<https://udemontreal.sharepoint.com/sites/REGIS/Documents/Aide-Centre-Etudiant/remplir-un-formulaire.mp4>



Dates à retenir

PAIEMENTS DES FRAIS DE SCOLARITÉ



Automne : 15
octobre
Hiver : 15 février
Été : 15 juin

Études

Rechercher programmes d'études
Afficher votre horaire cours
Afficher votre horaire de spécialisation
Afficher votre historique cours

Dates limites URL Légende de l'horaire

Votre horaire de la semaine (dimanche au samedi)

Cours	Horaire
ANT 1902-A TH (3000)	Lu 16:00 - 18:59 B-0325 Pav. 3200 J.-Brillant
FRA 1903-A TH (2762)	Je 16:00 - 18:59 B-4260 Pav. 3200 J.-Brillant
IFT 1901-A PRA (1354)	Lu 10:30 - 12:29 S-118 Pav. Roger-Gaudry

horaire hebdo. ▶

Finances

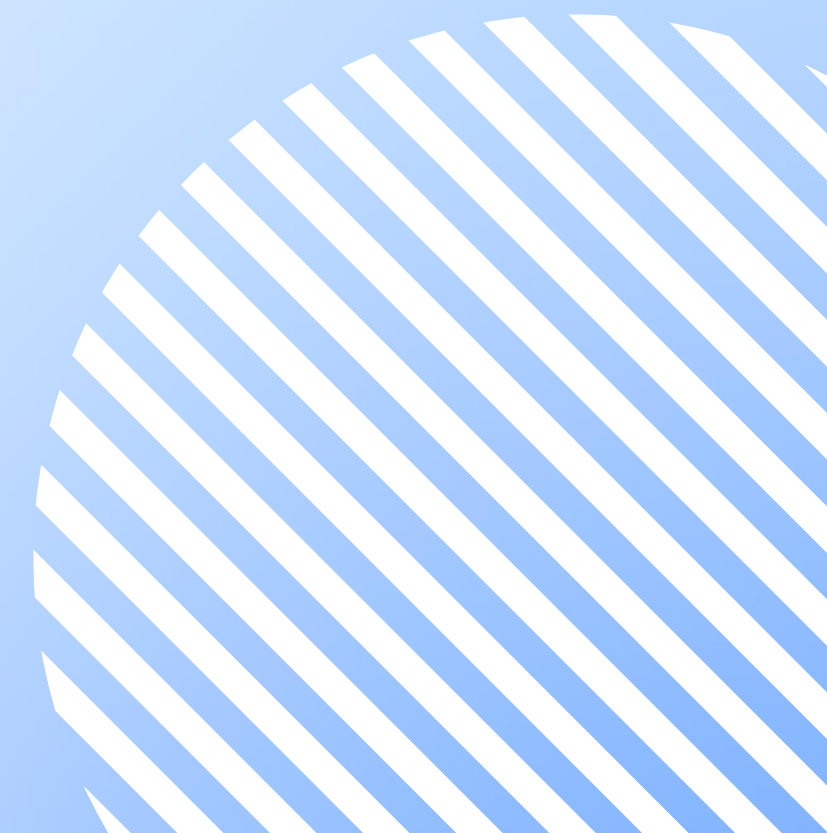
Requêter votre compte
Interroger votre compte
Fiche financière
Fichier aide financière

Financier

Vous devez **1 243.77.**

- Solde: 1 243.77
- N/A: 0.00

Votre matricule [redacted] doit obligatoirement être indiqué lors du paiement des droits de scolarité



Dates à retenir - Automne 2024

MODIFICATION DE CHOIX DE COURS/
ANNULATION DE COURS SANS FRAIS



Date limite : le **18 septembre 2024** (majorité des cours)

Avant cette date

- Il est possible d'annuler un cours.
- Le cours est retiré du dossier.
- Aucun frais de scolarité n'est à acquitter.

Après cette date

- Il n'est plus possible d'annuler le cours ou changer de section.
- Les frais de scolarité doivent être acquittés.

Dates à retenir - Automne 2024

ABANDON DE COURS AVEC FRAIS

Date limite : le **8 novembre 2024** (majorité des cours)



Après cette date

- Il n'est plus possible d'abandonner un cours.
- Un cours mis en abandon apparaît au relevé de notes avec la mention ABA comme résultat.
- Les frais de scolarité doivent être acquittés.
- Le maximum autorisé est de 2 abandons par cours, vous ne pourrez plus abandonner au-delà de ce nombre.

Dates à retenir - Automne 2024

Vérification des dates limites

Études







[Rechercher programmes d'études](#) [Dates limites](#) [URL](#) [Légende de l'horaire](#)

[Votre horaire cours](#)

[Finier](#)

[Spécialisation](#)

Votre historique cour.

Votre horaire de la semaine (dimanche au samedi)			
		Cours	Horaire
		ANT 1902-A TH (3000)	Lu 16:00 - 18:59 B-0325 Pav. 3200 J.-Brillant
		FRA 1903-A TH (2762)	Je 16:00 - 18:59 B-4260 Pav. 3200 J.-Brillant
		IFT 1901-A PRA (1354)	Lu 10:30 - 12:29 S-118 Pav. Roger-Gaudry

[horaire hebdo. ▶](#)

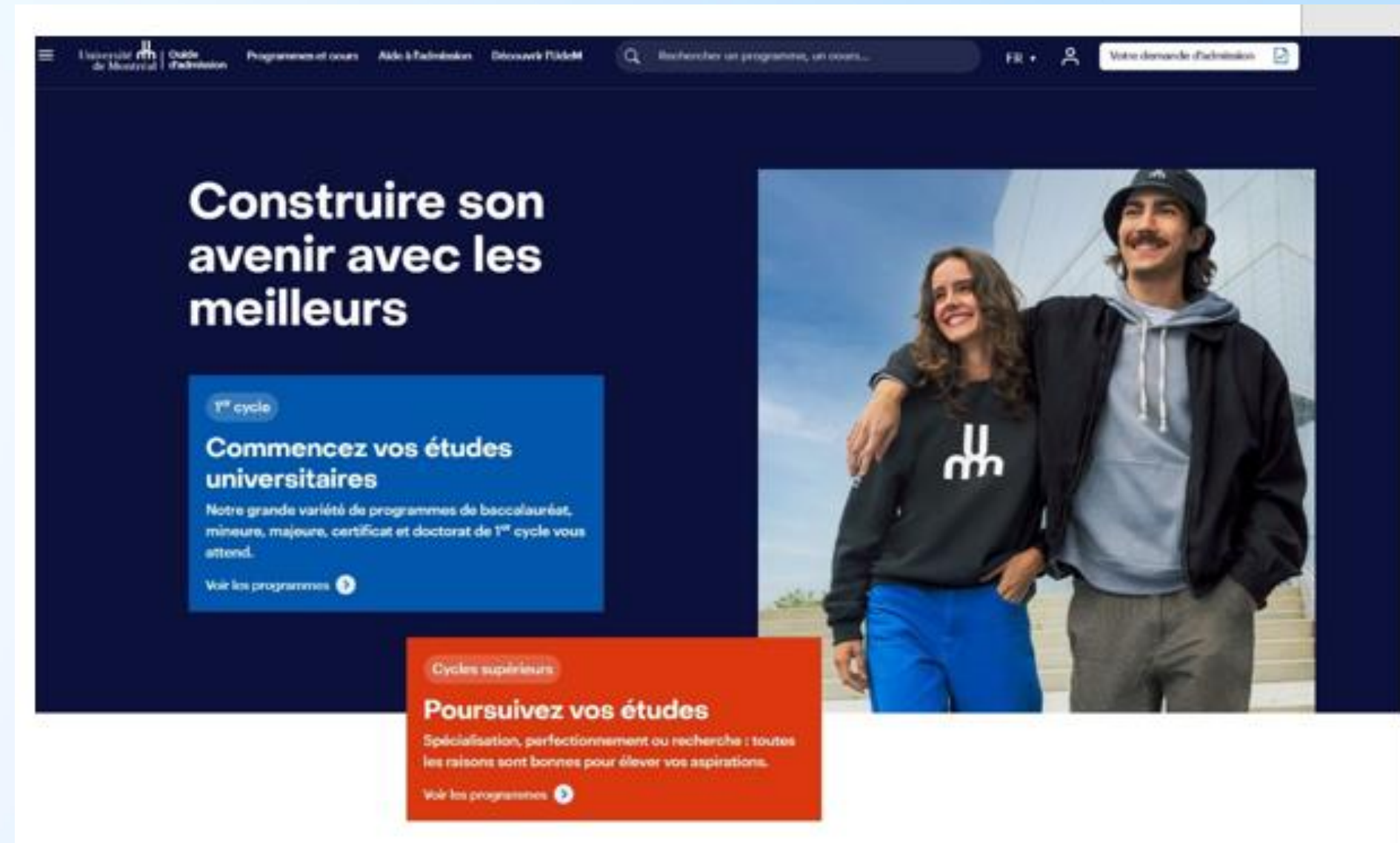
Finances



DATES À RETENIR

Nouvelle demande d'admission Pour une admission au trimestre :

- d'automne : 1er février
- d'hiver : 1er novembre



Des questions: communiquez avec le SAFIRE

Technicien(ne)s en gestion des dossiers étudiants :

annee-prep@safire.umontreal.ca

Des **conseillers en gestion des études** sont présents pour vous aiguiller dans votre cheminement, soumettre des demandes par formulaire ou répondre à vos questions sur les programmes et les choix de cours.

- Sébastien Galarneau
- Nadège Brulé

Une **conseillère principale à la réussite étudiante**, Audrey Cavanagh est présente pour vous soutenir si vous rencontrez des problématiques quant à la réussite de vos études ou si vous vivez des difficultés scolaires dans un ou plusieurs de vos cours.

Pour toute autre information pour communiquer avec notre équipe, nous vous invitons à visiter la page Web « nous joindre » du SAFIRE : <https://safire.umontreal.ca/le-safire/nous-joindre/>



Bon succès dans vos études!

